

Kyung Hee University

경희대학교



경희대학교 정시 신입생 모집요강

2024

경희대가 2018년 한국 최초의 기상 관측 전용 위성 '천리안 2A호'의 우주 기상 탑재체를 개발한 데 이어 2022년 한국 최초의 달 탐사선 '다누리'의 탑재체를 개발했습니다. 다누리에는 6개의 탑재체가 실렸는데, 이중 자기장 측정기를 우주과학과 진호 교수 연구팀이 개발했습니다. 다누리 탑재체 중 유일하게 대학에서 개발한 탑재체입니다. 정부 지원과 국제협력으로 쌓아온 경희의 우주 탐사 기술력이 '한국 최초'의 도전에 힘을 싣고 있습니다.

우주에 도전하는 대학



영상 보기

9월 21일은 UN이 제정한 '세계평화의 날'입니다. UN은 이날을 전 세계에서 폭력과 전쟁이 중단되는 날로 선포해 평화의 이상을 기념·고양하도록 합니다. 세계평화의 날은 1981년 제36차 UN 총회에서 제정됐습니다. 극에 달한 냉전으로 3차 세계대전 발발이 우려되던 시기에 제정된 세계평화의 날/해는 냉전 시대를 종식한 하나의 계기로 평가받습니다. 세계평화의 날/해 제정을 최초로 제안한 사람이 경희학원 설립자 미원(美源) 조영식 박사입니다. 세계평화의 날/해를 제정하는 데 선도적인 역할을 수행하면서 세계로 확산된 경희의 평화 사상은 교육과 연구, 실천 활동으로 이어지고 있습니다.



영상 보기

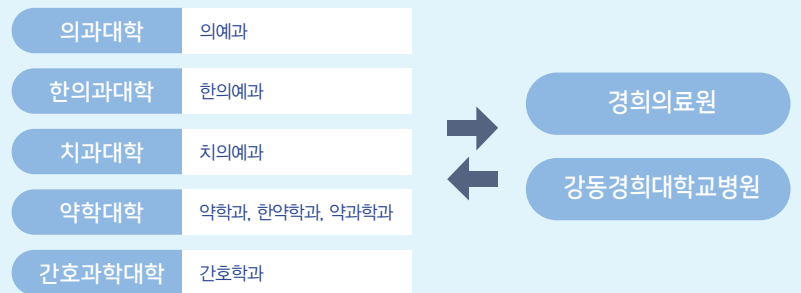
'UN 세계평화의 날' 제정을 주도한 대학

경희가 국내 대학 최초로 이음 5세대 주파수를 도입했습니다. 전자정보공학부 홍인기 교수는 LG CNS와 이음 5세대 주파수를 활용해 지능형 공장 구현을 위한 시험대를 구축하고 있습니다. 컴퓨터공학과 홍충선 교수는 인공지능(AI) 네트워킹 분야에서 국내 최고 수준의 연구팀을 이끌며 6G AI 상용화 기술을 개발하고 있습니다. 이 성과를 바탕으로 경희가 2022년 상해 학문 분야 평가에서 정보통신공학 세계 29위에 올랐습니다.

5G를 넘어 6G 시대를 선도하는 대학

모든 의학계열 단과대학을 갖춘 대학

경희는 의학, 한의학, 치의학, 약학, 간호학을 포괄하는 의과학 체계를 국내 최초로 확립했습니다. 의학계열의 모든 단과대학을 갖추고, 경희의료원과 강동경희대학교병원을 개원해 질병 없는 인류사회를 구현하기 위해 노력하고 있습니다. 2021년에는 보건복지부 글로벌 백신 기술 선도 사업단(사업단장)으로 선정돼 1,127억 원 규모의 사업을 이끌면서 'K-백신 기술개발'을 주도하고 있습니다. 의학계열 단과대학은 양 의료기관의 인프라를 바탕으로 임상 실습을 강화했으며, 해당 교육평가원에서 인증을 획득해 교육의 탁월성을 공인받았습니다.



'경희 캠퍼스'는 국내에서 녹지 공간이 가장 많은 아름다운 캠퍼스로 손꼽힙니다. 경희 캠퍼스가 그 명성을 넘어 미래대학 '꿈의 공간'으로 거듭납니다. 학술의 탁월성 위에 희망의 문명 전환을 선도하는 '대학다운 미래대학'으로 도약합니다.



영상 보기

캠퍼스가 아름다운 대학

'경희'에서 마음껏 배우고 마음껏 꿈꾸다

학생들이 더 나은 미래를 꿈꾸며 상상력과 창의력, 실천력을 키워나가는 '마음껏 배우고 마음껏 꿈꾸는 대학'. 경희대학교가 추구해온 대학의 참모습입니다. 학생들은 경희 캠퍼스에서 후마니타스칼리지 교양교육, 융합형·사회 맞춤형 전공교육, 전방위에서 지원하는 사회진출 교육과 함께 직접 설계하는 자기주도 학습·교육과정을 이수하며 스스로 더 많은 미래, 더 나은 미래를 열어갑니다.

나는 누구인가? 나는 어떤 인간이 되고자 하는가? 우리는 어떤 미래를 원하는가? 후마니타스칼리지는 이 질문에 대한 답을 찾도록 안내합니다. 학생들은 그 과정에서 자신을 발명하고, 타자와 더불어 문명 전환을 이끄는 실천인으로 성장

하게 됩니다. 전공교육을 통해 자유롭게 미래를 설계합니다. 학생설계전공과 산업계에서 요구하는 역량, 직무, 자격을 키워주는 마이크로디그리를 이수해 주체적으로 새로운 미래를 만들어갑니다. 서울캠퍼스와 국제캠퍼스를 오가며 복수전공, 부전공, 융합전공, 전과를 선택할 수 있습니다. 지도교수와 함께 전공을 심화하는 독립심화학습, 학부생 연구 프로그램, 전환기를 선택해 전공에 더욱 집중할 수 있습니다. 또한, 취업과 창업, 창직(새로운 직종을 만드는 활동)을 포괄하는 체계적인 사회진출 교육과 맞춤형 역량 강화 프로그램을 통해 행복한 삶의 주인으로, 지속 가능한 문명의 주역으로 성장하게 됩니다.



국제화

국내 **1위** 2022년 THE 세계대학평가

국제 교류 대학 84개국 594개교
파견 학생 매년 2천 명 이상

University Rankings



장학금

학생 1인당 **302만원**

2022년 대학정보공시



취업률

2022년 대학정보공시
(소수점 반올림)

소프트웨어융합학과

100%



의학과·한의학과·
치위학과·약학과·
간호학과 **95~87%**

골프산업학과 **85%**

환경학및환경공학과
정보디스플레이학과 **81%**

전자공학과 **80%**



지속 가능한 미래 기여

세계 **42위**

국내 **2위**

2023년 THE 세계대학 영향력 평가

기계공학과
이민우, 하민혁
유준상, 은유빈



전공교육

막연하게 꿈꿔오던 생각을
전공, 캡스톤디자인 수업 거쳐 현실화

사회진출 교육

창업유망팀 발굴·육성 프로젝트 통해
실무지식 심화·사업화 지원 받아

메타버스 인터페이스 장치 개발해 창업

“고등학생 때부터 꿈꾸던 상상을
대학 교육을 통해 혁신 기술로 실현했어요.”

전공교육

푸드투어 창업 트랙 이수하며
푸드투어 관광 상품 기획

사회진출 교육

지도교수와 산업체 관계자 피드백 받아
상품 기획 구체화·영상 콘텐츠 제작



외식경영학과
오재원

LINC 3.0 산학연계 교육과정 영상 콘텐츠 공모전 대상 수상

“산학연계 교육으로 상품성에 몰두했던 과거와 달리
지속 가능성을 고민하게 됐어요.”

후마니타스칼리지

독립연구로 국제 저널리즘 프로그램 참여해
한국 노인 빈곤에 관한 프로젝트 진행

전공교육

뉴스 취재와 보도 등
현장에서 활용할 수 있는 경험 쌓아

국제학과 조예진
미디어학과 김흥수



캐나다 언론에 ‘한국 노인 빈곤’ 주제로 기사 게재

“스스로 답을 찾아 나가는 독립연구에서
평소 관심 있던 저널리즘을 심화할 수 있었어요.”

호텔관광학 세계 12위·정보통신공학 세계 29위

경희는 학문의 다양성과 탁월성을 존중하는 대학 문화를 정착시켰습니다. 그 결과, 인문, 사회, 자연, 공학, 예체능, 의학 등 전 학문 분야가 고루 발전했으며, 세계적으로 인정받는 학문 분야가 늘어났습니다. 호텔관광학은 '2022 상해 학

문 분야 평가(Global Ranking of Academic Subjects)'에서 세계 12위에 올랐습니다. 정보통신공학은 세계 29위(국내 1위)를 차지하며 세계적인 연구 역량을 인정받았습니다.

2022 상해 학문 분야 평가

순위	학문 분야
1~ 100	호텔관광학(세계 12위), 정보통신공학(세계 29위), 문헌정보학
101~ 200	나노과학·나노기술, 에너지공학, 교통과학기술, 전기·전자공학, 의공학, 재료공학

2023 QS 세계대학 학문 분야 평가

순위	학문 분야
1~ 100	호텔관광학, 국제개발학, 간호학, 현대언어학
101~ 200	스포츠관련학, 건축학, 약학, 농·임학, 지리학, 언어학, 경영학, 영어영문학

마이크로디그리·학생설계전공으로 미래 개척



경희는 미래 사회가 요구하는 인재를 양성하기 위해 '교육에서 학습으로' 대전환에 나섰습니다. 학문 경계를 넘어서는 융합형 교육·학습을 확대하고, 인공지능(AI)과 데이터 분석 역량 교육을 강화하는 등 미래지향적 학사구조 혁신을 시작

했습니다. 2022년에는 학생 스스로 문제를 설정하고 해결하는 역량을 기를 수 있도록 '마이크로디그리(Micro Degree)'와 '학생설계전공'을 신설했습니다.

특정 역량·직무·자격 키워주는

마이크로디그리

ESG 경영, 기후변화 거버넌스, 첨단약품
규제과학, 인공지능, 메타버스, 로봇 소프트웨어,
우주경영, 실감미디어, 게임공학...

학생이 직접 만드는 전공

학생설계전공

미래기계융합전공, 기후정책학전공,
정보통신공학전공, 공연예술경영전공,
반도체공학전공, 사회복지행정전공...

전방위에서 지원하는 사회진출 교육



교육부 대학혁신지원사업과 3단계 산학협력 선도대학 육성사업(LINC 3.0), 서울시 캠퍼스타운사업과의 연계를 통해 사회진출 교육을 강화하고 있습니다. 취업, 창업, 창직, 시민사회, 학계, 문화·예술·체육계, 국제기구, 프리랜서, 대

안적 삶을 포괄하는 체계적인 사회진출 교육, 사회 맞춤형 산학협력 교육과 지원을 확대했습니다. 2022 대학정보공시의 학생 창업 지원 현황에 따르면, 경희대는 서울대 다음으로 가장 많은 교비를 투입해 학생 창업을 지원하고 있습니다.

학생 창업 지원 규모

국내 사립대 **1위**

2022년 대학정보공시

학년별로 맞춤 제공하는 **취·창업스쿨**

창업 전 과정 체험하는 **KHU Valley**

지능형 산학협력 플랫폼 **알라딘(Aladdin)**

꿈과 도전 지원하는 **꿈도전장학**

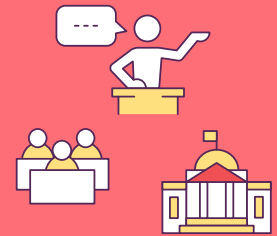
아이디어 실현하는 공간 **오픈랩**

홍릉 바이오·의료, 삼원 등 **창업센터**

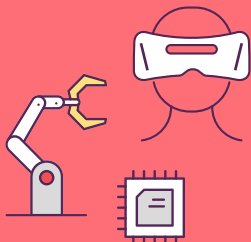
매년 10여 명 선발해 UN·국제기구 파견

경희는 UN을 비롯한 국제기구와 각종 프로그램을 진행하며 교류 협력을 심화했습니다. 대표적인 프로그램이 KHU-UN/국제기구 인턴십 프로그램입니다. 매년 10명 안팎의 학

부생과 대학원생을 선발해 UN을 비롯한 다양한 국제기구에서 인턴으로 일할 기회를 제공하고 있습니다.



반도체공학과·ICT 등 광역모집단위 신설



2024학년도에 전자정보공학부 반도체공학과, ICT광역, 사회과학광역, 생명과학광역을 신설합니다. 인공지능, 자율주행 등 첨단산업이 급격히 성장하면서 전 세계가 반도체 인력난에 처했습니다. 이에 경희는 반도체공학과를 통해 국가전략산업인 반도체 분야에서 전문 인력을 양성합니다. 또한, 입학 후 전공

탐색 기회를 주고자 광역모집단위를 개설합니다. 입학생은 원서접수 시 희망 전공을 선택하고, 해당 학과에 소속돼 1년간 진로 탐색 과정을 갖게 됩니다. 1학년 말 최종적으로 학과를 결정하게 되는데, 광역모집단위 내 원하는 학과를 100% 선택할 수 있습니다.

CONTENTS

PART

1

주요 사항

모집단위별 입학정원 및 세부전공	10
전형 요약	12
모집인원	14
일정 안내	16

PART

2

세부 전형

세부 전형 안내	
수능위주(일반), 실기위주(일반) 「가」군	22
수능위주(일반), 실기위주(일반) 「나」군	28
수능위주(기회균형) 「가」·「나」군	36
학생부위주(학생부교과) 「나」군	43
성적 반영방법 안내	
대학수학능력시험 반영방법 안내	45
학교생활기록부 반영방법 안내	48

PART

3

기타 사항

지원자 및 합격자 유의 사항	54
등록포기 및 등록금 환불 안내	57
전형료 및 전형료 환불 안내	58
학사 안내	60

PART

4

제출 서류 양식

정시모집 기회균형전형-농·어촌학생 지원자 농·어촌학생 학교장 확인서	66
기회균형전형-특성화고교졸업자 지원자 특성화고교졸업자 동일계열 학교장 확인서	67

발행일
2023년 9월 1일

발행처
경희대학교 입학처

제작
경희대학교 커뮤니케이션센터

경희대 홈페이지
<http://www.khu.ac.kr>

경희대 입학처 홈페이지
<http://iphak.khu.ac.kr>





PART

1

주요 사항

모집단위별 입학정원 및 세부전공	10
전형 요약	12
모집인원	14
일정 안내	16

KYUNG HEE UNIVERSITY



대학	모집단위	입학정원	세부전공
문과대학	국어국문학과*	55	
	영어영문학과*	42	
	응용영어통번역학과*	41	
	사학과*	40	
	철학과	37	
외국어대학	프랑스어학과	38	
	스페인어학과*	38	
	러시아어학과	38	
	중국어학과*	47	
	일본어학과*	42	
	한국어학과	24	
	글로벌커뮤니케이션학부*	64	영미어문전공, 영미문화전공
지율전공학부	72	글로벌리더전공**	
사회과학광역	56	정경대학(국제통상·금융투자학부 제외), 경영대학, 호텔관광대학(문화관광산업학과, 조리산업학과 제외), 생활과학대학(식품영양학과 제외)	
정경대학	정치외교학과	44	
	행정학과	67	
	사회학과	36	
	경제학과*	89	
	무역학과	71	
	미디어학과	72	
	국제통상·금융투자학부***	1	국제통상학전공, 국제금융투자학전공
국제대학	국제학과	129	
경영대학	경영학과*	188	
	회계·세무학과	63	
	빅데이터응용학과	29	
호텔관광대학	Hospitality경영학과	94	
	조리&푸드디자인학과*	35	
	관광·엔터테인먼트학부	66	관광학과*, 문화엔터테인먼트학과
	글로벌Hospitality·관광학과	20	
	문화관광산업학과***	1	
	조리산업학과***	1	
생활과학대학	이동가족학과	31	
	주거환경학과	31	
	의상학과	36	
	식품영양학과*	37	
이과대학	수학과*	46	
	물리학과*	46	
	화학학과*	46	
	생물학과*	55	
	지리학과*	55	
	정보디스플레이학과	55	
공과대학	기계공학과	150	
	산업경영공학과	66	
	원자력공학과	49	
	화학공학과	70	
	정보전자신소재공학과	66	
	사회기반시스템공학과	68	
	건축공학과	67	
	환경학*및환경공학과	42	
	건축학과(5년제)	47	
ICT광역	34	전자정보대학(생체의공학과 제외), 소프트웨어융합대학	

대학	모집단위	입학정원	세부전공
전자정보대학	전자정보공학부	전자공학과	135
		반도체공학과	30
	생체의공학과	43	
소프트웨어융합대학	컴퓨터공학부	컴퓨터공학과	81
		인공지능학과	36
	소프트웨어융합학과	54	
응용과학대학	응용수학과*	35	
	응용물리학과*	35	
	응용화학과*	49	
	우주과학과	40	
생명과학광역		20	생명과학대학
생명과학대학	유전생명공학과	59	
	식품생명공학과	40	
	한방생명공학과	26	
	식물·환경신소재공학과	24	
	스마트팜과학과	41	
의과대학	의예과	110	
한의과대학	한의예과	108	
치과대학	치의예과	80	
약학대학	약학과	40	
	한약학과	40	
	약과학과	35	
간호과학대학	간호학과*	85	
음악대학	작곡과*	16	
	성악과*	33	
	기악과*	71	관현전공(현악, 관악, 타악), 피아노전공
미술대학	미술학부*	65	한국화전공, 회화전공, 조소전공
무용학부	한국무용*	25	
	현대무용	11	
	발레	11	
예술·디자인대학	산업디자인학과	37	
	시각디자인학과	37	
	환경조경디자인학과*	37	
	의류디자인학과*	37	
	디지털콘텐츠학과	37	
	도예학과	37	
	연극영화학과*	38	
	PostModern음악학과	38	
	체육대학	체육학과*	70
체육대학	스포츠의학과	42	
	골프산업학과	37	
	스포츠지도학과	103	
	태권도학과*	75	
	총계		4,840

- ※ 2024학년도 대학 편제 개편 등에 따라 단과대학 및 모집단위, 세부 전공, 모집인원 등이 변경될 수 있습니다.
- ※ 모집단위 옆에 *표시된 모집단위는 학부(과) 정원 중 교육부 승인 인원 내에서 교직 이수가 가능합니다.
- ※ 모집단위별 전공배정 기준과 시기는 대학(학부/과) 내규로 정하며, 모집단위의 세부 전공별 배정인원은 모집단위별로 고려해 제한할 수 있습니다.
- ※ 전과 관련 사항은 본교 <전과시행세칙>을 따릅니다.
- ※ 스포츠지도학과, 기회균형전형-특성화고교졸업자의 조리&푸드디자인학과는 입학 후 전과(부)할 수 없습니다.
- ※ 자율전공학부는 계열에 상관없이 서울캠퍼스 개설 학부(과)에 한해 전공을 선택할 수 있습니다(단, 의예과·한의예과·치의예과, 약학과·한약학과, 간호학과, 예술계열 및 특성화고 등을 졸업한 재직자 선발 모집단위 제외). 글로벌리더전공**은 자율전공학부의 전공으로 운영되며, 전공 선택 시 글로벌리더전공**을 우선적으로 선택할 수 있습니다.
- ※ 정경대학의 국제통상·금융투자학부***, 호텔관광대학의 문화관광산업학과***, 조리산업학과***는 학생부종합(기회균형전형-특성화고 등을 졸업한 재직자)을 위한 모집단위로 평일 야간 및 주말반(일부 온라인 강의 포함)으로 운영합니다.
- ※ 글로벌Hospitality·관광학과 및 국제학과는 모든 전공수업을 영어로 진행합니다.
- ※ 본교 의료교육 관련 단과대학은 각 평가원에서 시행하는 인증평가에서 의과대학 4년(2021.03.~2025.02, 한국의학교육평가원), 한의과대학 2년(2023.01.~2024.12, 한국한의학교육평가원), 치과대학 5년(2022.03.~2027.02, 한국의학교육평가원), 간호과학대학 5년(2020.06.~2025.06, 한국간호교육평가원)의 인증을 획득했습니다.
- ※ 약학과와 졸업생에 대해서는 약사 또는 한약사 국가고시 응시자격이 부여되지 않습니다.
- ※ 광역모집은 각 광역모집 내 해당 모집단위 안에서 원서접수시 희망 전공을 표시할 수 있으며, 1학년 진로 탐색 후 학기말에 최종적으로 본인이 원하는 전공을 자유롭게 선택할 수 있습니다.
- ※ 무용학부는 수시 미충원으로 인해 정시 이월 인원이 발생할 경우 학생부위주(학생부교과)로 선발합니다.



1. 주요변경사항

구분	내용			
모집단위 변경	단과대학	2023학년도	2024학년도	내용
	국제대학	글로벌한국학과	-	폐지
	호텔관광대학	-	글로벌Hospitality·관광학과	신설(전공과목 100% 영어강의)
	전자정보대학	전자공학과	전자정보공학부 전자공학과	명칭 변경
		-	전자정보공학부 반도체공학과	신설
※ 2024학년도 대학 편제 개편에 따라 모집단위 변경				
광역단위 모집 신설	광역단위 모집	모집인원	해당 모집단위	
	사회과학광역	56명	정경대학(국제통상·금융투자학부 제외), 경영대학, 호텔관광대학(문화관광산업학과, 조리산업학과 제외), 생활과학대학(식품영양학과 제외)	
	ICT광역	34명	전자정보대학(생체의공학과 제외), 소프트웨어융합대학	
	생명과학광역	20명	생명과학대학	
※ 원서접수 시 각 광역모집 해당 모집단위 안에서 희망전공을 표시할 수 있으며, 1학년 진로 탐색 후 학기 말에 최종적으로 본인이 원하는 전공을 자유롭게 선택할 수 있습니다.				
인문/자연 분할모집 학과 중 인문계열 모집단위 수능 반영영역 지정	<ul style="list-style-type: none"> • 해당 모집단위 : 지리학과(인문), 한의예과(인문), 간호학과(인문), 건축학과(인문) <ul style="list-style-type: none"> - 수학 반영과목 : 확률과통계 - 탐구 반영과목 : 사회탐구(2과목) 			

2. 지원자격

- 고등학교 졸업(예정)자 또는 법령에 의하여 고등학교 졸업학력과 동등 이상의 학력이 있다고 인정되어야 합니다.
- 2024학년도 대학수학능력시험에서 지원 모집단위별로 지정된 수능 반영영역에 반드시 응시해야 합니다(p.45 참고).
- 기회균형전형은 각 지원자격 (농어촌학생, 기초생활수급자·차상위계층·한부모가족지원대상자, 특성화고교졸업자)을 충족해야 합니다.
- 태권도학과 지원자는 태권도 2단(품) 이상의 단증 소지자여야 합니다.
- 스포츠지도학과 지원자는 인정종목에서 2021. 3 ~ 2024학년도 정시모집 원서접수 마감일까지 전국대회 입상 실적(대회 본인출전 여부 확인 가능자)이 있는 자(3위 이내)여야 합니다.
 - ※ 개인종목 경기실적은 본인 1인 단독 출전 경기 또는 본인 포함 2인 이상 ~ 5인 이하 출전경기만 인정합니다.
- 스포츠지도학과 지원자 중 학교생활기록부에 '학교폭력사실'이 기재된 경우 그 정도에 따라 본교 대학입학공정관리대책위원회의 심의를 거쳐 전형제외 또는 감점 등을 할 수 있습니다.
- 무용학부 지원자는 2021년 3월 이후 개최한 국내 4년제 대학교 단독 주최 전국 규모 무용대회(최종 결선이 공모전, 비대면인 경우 불인정, 수상실적은 입상 등위 관계없이 인정)에서 원서접수 마감일까지 해당 특기 분야 개인 수상 실적이 있어야 합니다.

3. 전형유형별 전형요소 반영비율

모집군	모집계열 및 전형			최저학력 기준	사정 방법	선발 비율	전형요소별 반영비율		전형총점					
							수능	실기·실적·학생부						
「가」 군	수능 위주	일반	인문/사회/자연		없음	일괄 합산	100%	100%	-	800점				
	실기 위주		예술	작곡과, 성악과, 기악과				30%	70%(실기)	1,000점				
「나」 군	수능 위주	일반	인문/사회/자연					없음	일괄 합산	100%	100%	-	800점	
			예술· 체육	산업디자인학과, 환경조경디자인학과 의류디자인학과, 디지털콘텐츠학과 연극영화학과(영화연출 및 제작) 체육학과, 스포츠의학과, 골프산업학과							90%	10%(학생부)	1,000점	
				체육							태권도학과 스포츠지도학과	50%	40%(실적) 10%(학생부)	1,000점
	실기 위주	일반	예술	미술학부(한국화·회화·조소) 산업디자인학과, 시각디자인학과 환경조경디자인학과, 의류디자인학과 디지털콘텐츠학과, 도예학과 PostModern음악학과							40%	60%(실기)	1,000점	
	학생부 위주			학생부 교과							무용학부	30%	70%(학생부)	1,000점
「가」· 「나」 군	수능 위주	기회 균형	인문/사회/자연/예술·체육		없음	일괄 합산	100%	-	800점					



모집단위	가군					나군						계열	캠퍼스
	수능위주				실기 위주	수능위주				실기 위주	학생부 위주		
	일반	기회균형				일반	일반	기회균형					
		농어촌	수급자 등	특성화고	농어촌			수급자 등	특성화고				
국어국문학과	18	2	-	-	-	-	-	-	-	-	-	인문	서울
영어영문학과	19	2	-	-	-	-	-	-	-	-	-		
응용영어통번역학과	17	-	2	-	-	-	-	-	-	-	-		
사학과	12	2	-	-	-	-	-	-	-	-	-		
철학과	14	2	-	-	-	-	-	-	-	-	-		
프랑스어학과	17	2	-	-	-	-	-	-	-	-	-		
스페인어학과	17	-	2	-	-	-	-	-	-	-	-		
러시아어학과	17	-	-	-	-	-	-	-	-	-	-		
중국어학과	21	2	-	-	-	-	-	-	-	-	-		
일본어학과	20	-	2	-	-	-	-	-	-	-	-		
한국어학과	10	-	-	-	-	-	-	-	-	-	-		
글로벌커뮤니케이션학부	33	2	3	-	-	-	-	-	-	-	-	국제	
자율전공학부	29	1	2	-	-	-	-	-	-	-	-		
사회과학광역	56	-	-	-	-	-	-	-	-	-	-		
정치외교학과	16	2	2	2	-	-	-	-	-	-	-		
행정학과	29	2	2	2	-	-	-	-	-	-	-		
사회학과	12	2	-	2	-	-	-	-	-	-	-	사회	서울
경제학과	44	2	2	3	-	-	-	-	-	-	-		
무역학과	30	2	2	3	-	-	-	-	-	-	-		
미디어학과	22	2	2	3	-	-	-	-	-	-	-		
국제학과	-	-	-	-	-	63	3	5	-	-	-		
경영학과	76	4	4	6	-	-	-	-	-	-	-		
회계·세무학과	30	2	2	3	-	-	-	-	-	-	-		
빅데이터응용학과	12	-	-	-	-	-	-	-	-	-	-		
Hospitality경영학과	33	-	2	5	-	-	-	-	-	-	-		
조리&푸드디자인학과	12	-	-	3	-	-	-	-	-	-	-		
관광·엔터테인먼트학부	27	2	-	3	-	-	-	-	-	-	-	서울	
글로벌Hospitality·관광학과	5	-	-	-	-	-	-	-	-	-	-		
아동가족학과	11	2	-	-	-	-	-	-	-	-	-		
주거환경학과	16	-	2	-	-	-	-	-	-	-	-		
의상학과	16	-	2	-	-	-	-	-	-	-	-		
지리학과(인문)	12	-	2	-	-	-	-	-	-	-	-	사회	
건축학과(5년제)[인문]	-	-	-	-	-	11	-	-	-	-	-	인문	국제
한의학과(인문)	-	-	-	-	-	13	-	-	-	-	-	사회	
간호학과(인문)	18	-	2	-	-	-	-	-	-	-	-	인문	
식품영양학과	15	-	2	-	-	-	-	-	-	-	-		
수학과	19	2	-	-	-	-	-	-	-	-	-		
물리학과	20	-	2	-	-	-	-	-	-	-	-	자연	서울
화학과	16	2	2	-	-	-	-	-	-	-	-		
생물학과	19	2	2	-	-	-	-	-	-	-	-		
지리학과(자연)	12	-	2	-	-	-	-	-	-	-	-		
정보디스플레이학과	23	2	2	-	-	-	-	-	-	-	-		
기계공학과	-	-	-	-	-	68	5	4	3	-	-		
산업경영공학과	-	-	-	-	-	35	2	-	2	-	-		
원자력공학과	-	-	-	-	-	28	-	-	-	-	-		
화학공학과	-	-	-	-	-	31	4	3	2	-	-		
정보전자신소재공학과	-	-	-	-	-	34	2	-	2	-	-		
사회기반시스템공학과	-	-	-	-	-	36	-	2	-	-	-	국제	
건축공학과	-	-	-	-	-	36	2	-	-	-	-		
환경학및환경공학과	-	-	-	-	-	22	2	-	-	-	-		
건축학과(5년제)[자연]	-	-	-	-	-	14	-	2	3	-	-		

모집단위	가군					나군					계열	캠퍼스	
	수능위주				실기 위주	수능위주				실기 위주			학생부 위주
	일반	기회균형				일반	일반	기회균형					
농어촌		수급자 등	특성화고	농어촌	수급자 등			특성화고					
ICT광역	34	-	-	-	-	-	-	-	-	-	-	국제	
전자정보공학부	전자공학과	53	5	3	3	-	-	-	-	-	-		
	반도체공학과	12	-	-	-	-	-	-	-	-	-		
생체의공학과	24	2	2	-	-	-	-	-	-	-	-		
컴퓨터공학부	컴퓨터공학과	32	3	2	3	-	-	-	-	-	-		
	인공지능학과	13	-	-	-	-	-	-	-	-	-		
소프트웨어융합학과	20	2	-	3	-	-	-	-	-	-	-		
응용수학과	-	-	-	-	-	17	-	2	-	-	-		
응용물리학과	-	-	-	-	-	19	-	-	-	-	-		
응용화학과	-	-	-	-	-	25	-	2	-	-	-		
우주과학과	-	-	-	-	-	19	2	-	-	-	-		
생명과학광역	-	-	-	-	-	20	-	-	-	-	-		
유전생명공학과	-	-	-	-	-	25	2	2	-	-	-		
식품생명공학과	-	-	-	-	-	18	2	-	-	-	-		
한방생명공학과	-	-	-	-	-	12	-	2	-	-	-		
식물·환경신소재공학과	-	-	-	-	-	10	-	-	-	-	-		
스마트팜과학과	-	-	-	-	-	17	-	-	-	-	-		
의예과	-	-	-	-	-	44	1	-	-	-	-		
한의예과(자연)	-	-	-	-	-	32	1	-	-	-	-		
치의예과	-	-	-	-	-	33	1	-	-	-	-		
약학과	-	-	-	-	-	15	2	2	-	-	-		
한약학과	19	-	2	-	-	-	-	-	-	-	-		
약과학과	9	2	-	-	-	-	-	-	-	-	-		
간호학과(자연)	19	2	-	-	-	-	-	-	-	-	-		
작곡과	-	-	-	-	16	-	-	-	-	-	-		
성악과	남자	-	-	-	17	-	-	-	-	-	-		
	여자	-	-	-	16	-	-	-	-	-	-		
기악과	-	-	-	-	71	-	-	-	-	-	-		
미술학부	한국화	-	-	-	-	-	-	-	-	12	-		
	회화	-	-	-	-	-	-	-	-	22	-		
	조소	-	-	-	-	-	-	-	-	11	-		
무용학부	-	-	-	-	-	-	-	-	-	*	-		
산업디자인학과	-	-	-	-	-	2	2	-	3	18	-		
시각디자인학과	-	-	-	-	-	-	-	-	3	10	-		
환경조경디자인학과	-	-	-	-	-	5	-	2	2	7	-		
의류디자인학과	-	-	-	-	-	9	2	-	3	9	-		
디지털콘텐츠학과	-	-	-	-	-	2	-	2	3	11	-		
도예학과	-	-	-	-	-	-	-	-	-	5	-		
Post Modern 음악학과	보컬	-	-	-	-	-	-	-	-	2	-		
	관·현·국악기	-	-	-	-	-	-	-	-	2	-		
	베이스	-	-	-	-	-	-	-	-	2	-		
	드럼·타악기	-	-	-	-	-	-	-	-	2	-		
	피아노	-	-	-	-	-	-	-	-	2	-		
	기타(Guitar)	-	-	-	-	-	-	-	-	3	-		
실용음악작곡	-	-	-	-	-	-	-	-	2	-			
연극영화학과	영화연출 및 제작	-	-	-	-	9	-	-	-	-	-		
체육학과	-	-	-	-	-	33	3	-	-	-	-		
스포츠의학과	-	-	-	-	-	20	-	3	-	-	-		
골프산업학과	-	-	-	-	-	25	-	-	-	-	-		
태권도학과	-	-	-	-	-	21	-	-	-	-	-		
스포츠지도학과	-	-	-	-	-	19	-	-	-	-	-		
합계	1,080	61	58	44	120	842	38	33	26	120	*		

※ 수시모집 등록 결과에 따라 모집인원이 변경될 수 있으므로, 원서 접수 전 본교 입학처 홈페이지(<http://iphak.khu.ac.kr>)에서 반드시 최종 모집인원을 확인해야 합니다.
 ※ 광역모집(사회과학, ICT, 생명과학)은 원서 접수 시 희망전공을 표시할 수 있으며, 1학년 진로 탐색 후 학기말에 최종적으로 전공을 자유롭게 선택할 수 있습니다.
 * 무용학부는 수시 미충원으로 인해 정시 이월 인원이 발생할 경우 나군 학생부위주(학생부교과)로 선발합니다.



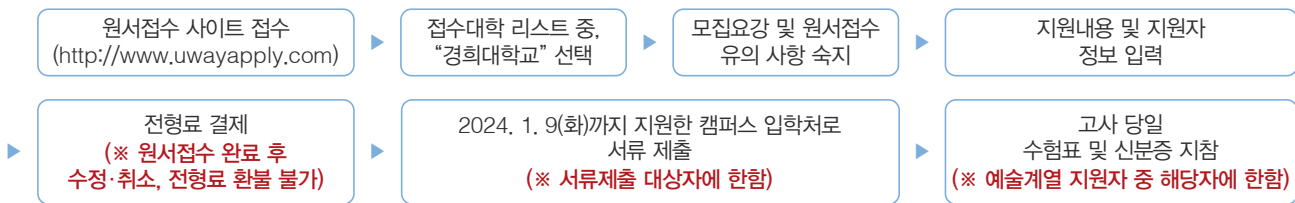
1. 입학원서 접수 주요 사항

- 가. 접수기간 : 2024. 1. 3(수) 10:00 ~ 2024. 1. 5(금) 18:00
- 나. 접수방법 : 인터넷 접수(별도의 원서교부 및 방문접수는 하지 않음)
- 다. 접수사이트 : 유웨이 어플라이, <http://www.uwayapply.com>

* 전형료 및 전형료 환불 등에 대한 안내는 본 모집요강 <전형료 및 전형료 환불 안내>(p.58) 참고

라. 인터넷 입학원서 접수 방법

인터넷 원서접수 시 사진 업로드를 위하여 수험생 본인의 증명사진 파일(jpg, gif 파일형식)을 준비하기 바랍니다.
(최근 3개월 내에 촬영한 사진으로 준비. 인물 뒤 배경이 있는 사진 또는 스냅 사진은 사용할 수 없음)



* 원서접수 마감시한(2024. 1. 5(금) 18:00) 정각에 원서접수 사이트(<http://www.uwayapply.com>) 접속이 차단되오니 사전에 미리 접속하여 입력 및 전형료 결제를 완료해야 하며, 마감시한까지 원서접수를 못하는 경우는 수험생 본인의 책임입니다.

마. 인터넷 원서접수 시 유의사항

- 본인이 지원하고자 하는 모집단위의 대학수학능력시험 반영 영역을 반드시 확인하고 지원해야 합니다.

계열	해당 단과대학 및 모집단위	대학수학능력시험 반영 영역								
		국어		수학			탐구		영어	한국사
		화법과 작문	언어와 매체	확률과 통계	미적분	기하	사회	과학		
인문	문과대학, 외국어대학, 생활과학대학(식품영양학과 제외)	○ (1과목)		○ (1과목)			○ (2과목)	○	○	
	건축학과(인문), 간호학과(인문)	○ (1과목)		○	-		○ (2과목)	-	○	
사회	자율전공학부, 사회과학광역, 정경대학, 국제대학, 경영대학, 호텔관광대학,	○ (1과목)		○ (1과목)			○ (2과목)	○	○	
	지리학과(인문), 한의예과(인문)	○ (1과목)		○	-		○ (2과목)	-	○	
자연	식품영양학과, 이과대학[지리학과(인문) 제외], 공과대학[건축학과(인문) 제외], ICT광역, 전자정보대학, 소프트웨어융합대학, 응용과학대학, 생명과학광역, 생명과학대학, 의예과, 한의예과(자연), 치의예과, 약학대학, 간호학과(자연)	○ (1과목)		-	○ (1과목)		-	○ (2과목)	○	
예술·체육	음악대학, 미술대학, 무용학부, 예술·디자인대학, 체육대학	○ (1과목)		-			○ (1과목)	○	○	

- 기회균형전형 - 특성화고교졸업자 지원자에 한하여, 탐구영역에 직업탐구영역을 반영합니다. [반영 과목수는 계열별 탐구영역(직업/사회/과학, 단, 자연계열은 직업/과학) 과목수와 동일함]
- 전형료 결제(입금) 후 수험번호가 부여되면 접수가 완료된 것입니다.
- 접수가 완료된 후에는 지원자 본인의 과실 및 고의를 불문하고 입학원서의 내용 변경(학과 변경 등) 및 접수 취소, 전형료 환불이 불가능하니 신중하게 작성하기 바랍니다.
- 지원자 본인의 고의 및 과실로 인한 입학원서 접수오류 등은 지원자 본인의 책임이니 유의하기 바랍니다.
- 원서접수 시 전형 유형과 모집단위를 정확히 기입해야 하며 성명, 주민등록번호는 주민등록표등본 상에 기재된 내용과 같아야 합니다(개명했거나 주민등록번호가 변경된 경우, 서류제출 마감일까지 입학원서 1부, 주민등록표초본을 지원한 캠퍼스 입학처로 제출해야 함).
- 지원자 전화번호, 추가 연락처는 전형기간 중 사용되므로 연락이 가능한 전화, 휴대전화 등 모든 사항을 빠짐없이 기재해야 하고, 연락처가 변경되었을 경우에는 지원한 캠퍼스 입학처(☎ 1544-2828)로 즉시 통보해야 합니다.
- 원서접수 시 입력한 내용이 사실과 상이하거나 전화번호 오기, 타인 전화번호 기재, 전화 연락 불통 등으로 인해 발생한 불이익은 지원자 본인의 책임입니다.

2. 전형 일정

구분		일정	비고			
원서접수		2024. 1. 3(수) 10:00 ~ 2024. 1. 5(금) 18:00	• 접수처 - http://www.uwayapply.com			
서류제출		2024. 1. 3(수) 10:00 ~ 2024. 1. 9(화) 17:00	• 우편제출 - 지원한 캠퍼스 입학처로 등기우편 제출 - 우편 접수 : 2024. 1. 8(월) 등기소인분까지 유효 • 방문제출 - 지원한 캠퍼스 입학처로 방문 - 서류 제출 기간 중 평일 10:00 ~ 17:00 (점심시간 12:00 ~ 13:00 미운영) • 서류 제출 대상자는 하단 참고			
제출서류 도착 확인		2024. 1. 11(목)	• 확인처 - http://iphak.khu.ac.kr - http://www.uwayapply.com			
고사 일정	「가」 군	인문/사회/자연[수능위주(일반,기회균형)]		-	• 별도 고사 없음	
		예술	음악대학	2024. 1. 12(금) ~ 16(화)	• 고사실 확인 - 일시 : 2024. 1. 10(수) - 확인처 : http://iphak.khu.ac.kr • 지원자가 많을 경우 고사일이 연장될 수 있음	
	「나」 군	인문/사회/자연/예술/체육 [수능위주(일반,기회균형)]		-	• 별도 고사 없음	
		예술	미술대학	회화	2024. 1. 20(토)	• 고사실 확인 - 일시 : 2024. 1. 10(수) - 확인처 : http://iphak.khu.ac.kr • 지원자가 많을 경우 고사일이 연장될 수 있음
			한국화/조소	2024. 1. 21(일)		
	디자인/도예	2024. 1. 20(토)				
	PostModern음악	2024. 1. 17(수) 부터				
합격 자 발 표	- 「가」·「나」군 인문/사회/자연[수능위주(일반)] - 「나」군 예술/체육(태권도학과, 스포츠지도학과 제외) [수능위주(일반)]		2024. 1. 26(금) 18:00	• 확인처 - http://www.khu.ac.kr - http://iphak.khu.ac.kr		
	- 「가」·「나」군 예술[실기위주(일반)] - 「나」군 체육(태권도학과, 스포츠지도학과) [수능위주(일반)] - 「가」·「나」군 [수능위주(기회균형)] - 「나」군 무용학부[학생부위주(학생부교과)]		2024. 2. 6(화) 18:00			
	등록금 고지서 출력		2024. 2. 7(수) ~ 13(화) 13:00			
	합격자 등록		2024. 2. 7(수) ~ 13(화) 13:00			
최종 충원합격자 통보(마감)		2024. 2. 20(화) 18:00 까지	• 개별통보 및 본교 홈페이지 공지			
최종 충원합격자 등록		2024. 2. 21(수) 13:00 까지	• 하나은행			

- ※ 서류 제출 대상자는 아래와 같으며, 그 외 지원자는 별도의 제출서류가 없습니다.
- 「가」·「나」군 기회균형전형 지원자, 「나」군 스포츠지도학과 지원자, 「나」군 무용학부 지원자, 학교생활기록부 온라인 제공 비동의자 및 비대상자, 검정고시 출신자 중 대입전형자료 온라인 제공 비동의자 및 비대상자, 고등학교 졸업학력과 동등 이상의 학력소유자, 조기졸업예정자, 상급학교 조기 졸업 자격부여자, 전형료 환불 대상자, 개명한 지원자, 주민등록번호가 바뀐 지원자
- ※ 서류 제출 대상자가 서류제출 기한 내에 필수 서류를 제출하지 않을 경우, 전형대상에서 제외됩니다. 제출서류 및 제출방법 확인은 각 지원군별 서류 제출방법을 참고하기 바랍니다.
- ※ 실기고사일을 확정 공지하지 않은 실기위주 전형(음악대학, PostModern음악)의 경우 고사실 확인 시[2024. 1. 10(수)] 본인의 고사일을 확인할 수 있습니다.
- ※ 실기고사 대상자는 사진이 인쇄된 수험표(<http://www.uwayapply.com>에서 출력)와 신분증을 고사일에 지참해야 합니다.
- 신분증 인정 범위 : 주민등록증, 운전면허증, 기간이 만료되지 않은 여권, 장애인등록증(복지카드)[유효기간 이내], 주민센터에서 발급한 사진이 부착된 임시신분증, 청소년증, 사진이 인쇄된 학생증(생년월일이 표기된 것만 인정) 또는 국가공인자격증(사진이 접착제로 부착된 것은 불인정)
- ※ 모든 입학전형 일정은 수험생이 지원하는 캠퍼스별로 진행됩니다(문의처 ☎ 1544-2828).

3. 합격자 발표 및 등록 안내

가. 합격자 발표

유형	발표 일시
- 「가」·「나」군 인문/사회/자연[수능위주(일반)] - 「나」군 예술/체육(스포츠지도학과, 태권도학과 제외)[수능위주(일반)]	2024. 1. 26(금) 18:00
- 「가」·「나」군 예술[실기위주(일반)] - 「나」군 체육(스포츠지도학과, 태권도학과)[수능위주(일반)] - 「가」·「나」군 [수능위주(기회균형)] - 「나」군 무용학부[학생부위주(학생부교과)]	2024. 2. 6(화) 18:00

※ 최초 합격자 발표는 본교 홈페이지(<http://www.khu.ac.kr>, <http://iphak.khu.ac.kr>)에 공지합니다(ARS 및 입학처 전화 확인 불가).

나. 등록금 고지서 출력

- 출력기간 : 2024. 2. 7(수) ~ 13(화) 13:00까지
- 본교 홈페이지(<http://www.khu.ac.kr>, <http://iphak.khu.ac.kr>)에서 합격통지서 및 등록금 고지서를 출력할 수 있습니다.

다. 합격자 등록 방법 안내

- 등록 기간 : 2024. 2. 7(수) ~ 13(화) 13:00까지
- 등록 방법 : 하나은행 방문 납부 또는 개인별 가상계좌로 인터넷뱅킹, 폰뱅킹, 현금자동입출금기(ATM)를 이용한 계좌이체
 - ※ 위 등록기간에 등록하지 않으면 합격이 취소되며, 반드시 지정된 등록 기간에 등록절차를 완료해야 합니다.
 - ※ **장학생도 위 등록 기간 내에 등록절차를 완료해야 하며, 납부금액이 전혀 없는(0원) 장학생도 등록 절차를 진행해야 합니다.**
 - ※ 입학(2024. 3. 1) 이후 자퇴 등의 사유로 등록금 환불을 원할 경우 본교 '등록금의 반환' 기준에 따라 처리합니다.

4. 미등록 총원(총원합격자 선발)

구분		일정	장소
최초합격자 등록		2024. 2. 7(수) ~ 13(화) 13:00까지	
1차	총원합격자 발표	2024. 2. 13(화) 23:00	<ul style="list-style-type: none"> 최초합격자 및 1차 총원합격자는 개별적으로 통보하지 않으므로 본교 홈페이지(http://www.khu.ac.kr, http://iphak.khu.ac.kr)를 통해 확인해야 합니다.
	합격통지서 및 등록금 고지서 출력	2024. 2. 13(화) ~ 14(수) 13:00까지	
	등록	2024. 2. 14(수) 13:00까지	
2차	총원합격자 발표	2024. 2. 14(수) 23:00	<ul style="list-style-type: none"> 총원합격자 확인 및 등록금고지서 출력 <ul style="list-style-type: none"> - http://www.khu.ac.kr - http://iphak.khu.ac.kr
	합격통지서 및 등록금 고지서 출력	2024. 2. 14(수) ~ 15(목) 13:00까지	
	등록	2024. 2. 15(목) 13:00까지	
3차	총원합격자 발표	2024. 2. 15(목) 23:00	<ul style="list-style-type: none"> 등록금 납부 <ul style="list-style-type: none"> - 하나은행 전국지점
	합격통지서 및 등록금 고지서 출력	2024. 2. 15(목) ~ 16(금) 13:00까지	
	등록	2024. 2. 16(금) 13:00까지	
총원합격자 통보 마감		2024. 2. 20(화) 18:00	
최종 총원합격자 등록 마감		2024. 2. 21(수) 13:00 까지	

※ 4차 총원합격부터의 일정은 본교 홈페이지(<http://www.khu.ac.kr>, <http://iphak.khu.ac.kr>)에 공지합니다.

가. 총원합격자 발표 및 등록

- 총원합격자 통보 마감 : 2024. 2. 20(화) 18:00
- 최종 총원합격자 등록 마감 : 2024. 2. 21(수) 13:00까지
- 총원합격자는 반드시 등록기간 내에 등록을 마쳐야 하며 등록기간 내에 등록하지 않을 경우 합격이 취소됩니다.
- 예비번호를 부여받은 지원자들은 등록에 대비하여 인터넷뱅킹, 폰뱅킹, 현금자동입출금기(ATM)를 이용한 계좌이체방법을 숙지하고, 등록금을 사전에 준비하기 바랍니다.

나. 미등록 총원방법 및 유의 사항

- 총원합격자 발표 및 등록은 지원한 캠퍼스 입학처에서 각각 실시합니다.
- 최초합격자 등록 마감 이후, 미등록자 및 등록 포기자(환불자)로 인해 결원이 발생하면 모집단위별로 예비합격 후보순위에 의해 성적순으로 총원합격자를 선발합니다.
- 총원합격 통보는 본교 홈페이지(<http://www.khu.ac.kr>, <http://iphak.khu.ac.kr>)를 통한 발표를 원칙으로 합니다(2차 부터는 유선통보 이후, 홈페이지 공지).
- 수험생은 총원합격자 발표 기간 중 항시 연락이 가능하도록 하고, 입학원서 작성 시 자택 전화번호와 시험 중 연락 가능한 전화번호, 휴대전화번호, 출신고교 전화번호를 모두 기재해야 합니다.
- 만약 유선을 통한 총원합격자 개별 통보 시, 대학의 노력에도 불구하고 연락이 안 되어 총원합격 통지가 불가능한 경우 불합격 처리하며, 추후 어떠한 사유로도 이의를 제기할 수 없습니다.
- 타 대학교 또는 본교로부터 총원합격 통지를 받은 수험생이 이미 합격했던 대학에 등록을 포기하고자 할 경우에는 해당 대학에 즉시 등록포기 신청을 해야 합니다.
- 타 대학교 등록 후 본교에 총원합격하여 등록하고자 하는 자는, 먼저 등록한 대학에 등록포기 신청을 한 후 본교에 등록해야 합니다 (등록을 포기한 대학에서 반드시 등록금을 환불받아야 하며, 환불받지 않을 경우 이중 등록으로 처리되어 합격이 취소됨).





PART

2

세부 전형

세부 전형 안내

수능위주(일반), 실기위주(일반) 「가」군	22
수능위주(일반), 실기위주(일반) 「나」군	28
수능위주(기회균형) 「가」·「나」군	36
학생부위주(학생부교과) 「나」군	43

성적 반영방법 안내

대학수학능력시험 반영방법 안내	45
학교생활기록부 반영방법 안내	48

KYUNG HEE UNIVERSITY



1. 모집단위 및 모집인원

대학	모집단위	모집인원	계열	캠퍼스			
		수능위주					
		일반					
문과대학	국어국문학과	18	인문	서울			
	영어영문학과	19					
	응용영어통번역학과	17					
	사학과	12					
	철학과	14					
외국어대학	프랑스어학과	17		국제	서울		
	스페인어학과	17					
	러시아어학과	17					
	중국어학과	21					
	일본어학과	20					
	한국어학과	10					
	글로벌커뮤니케이션학부	33					
자율전공학부		29	사회	서울			
사회과학광역*		56					
정경대학	정치외교학과	16					
	행정학과	29					
	사회학과	12					
	경제학과	44					
	무역학과	30					
	미디어학과	22					
경영대학	경영학과	76					
	회계·세무학과	30					
	빅데이터응용학과	12					
호텔관광대학	Hospitality경영학과	33	서울				
	조리&푸드디자인학과	12					
	관광·엔터테인먼트학부	27					
	글로벌Hospitality·관광학과	5					
생활과학대학	아동가족학과	11	인문	서울			
	주거환경학과	16					
	의상학과	16					
이과대학	지리학과(인문)	12	사회	서울			
간호과학대학	간호학과(인문)	18					
생활과학대학	식품영양학과	15	인문	서울			
	수학과	19					
	물리학과	20					
	화학학과	16					
	생물학과	19					
	지리학과(자연)	12					
	정보디스플레이학과	23					
	ICT광역*				34		
	전자정보대학	전자정보공학부			53	자연	국제
		전자공학과			12		
반도체공학과		24					
소프트웨어융합대학	컴퓨터공학부	32	서울				
	컴퓨터공학과	13					
	인공지능학과	20					
	소프트웨어융합학과	19					
약학대학	한약학과	9	서울				
	약과학과	19					
간호과학대학	간호학과(자연)	19					
수능위주(일반) 합계		1,080					

대학	모집단위	모집인원	계열	캠퍼스	
		실기위주			
		일반			
음악대학	작곡과	16	예술	서울	
	성악과	남자			17
		여자			16
	기악과	Piano			29
		Violin			11
		Viola			4
		Cello			4
		D. Bass			2
		Harp			1
		Flute			2
		Oboe			2
		Clarinet			2
		Bassoon			2
		Saxophone			1
		Horn			3
		Trumpet			2
	Tenor Trombone	2			
	Bass Trombone	1			
	Tuba	1			
	Percussion	2			
실기위주(일반) 합계		120			
총 계		1,200			

※ 수시모집 등록 결과에 따라 모집인원이 변경될 수 있으므로, 원서 접수 전 본교 입학처 홈페이지(<http://iphak.khu.ac.kr>)에서 반드시 최종 모집인원을 확인해야 합니다.

※ 광역모집은 원서접수 시 해당 모집단위 안에서 희망전공을 표시할 수 있으며, 1학년 진로 탐색 후 학기말에 최종적으로 본인이 원하는 전공을 자유롭게 선택할 수 있습니다.

* 사회과학광역 : 정경대학(국제통상·금융투자학부 제외), 경영대학, 호텔관광대학(문화관광산업학과, 조리산업학과 제외), 생활과학대학(식품영양학과 제외)

* ICT광역 : 전자정보대학(생체의공학과 제외), 소프트웨어융합대학

2. 지원자격

- 고등학교 졸업(예정)자 또는 법령에 의하여 고등학교 졸업과 동등 이상의 학력이 있다고 인정되어야 합니다.
- 2024학년도 대학수학능력시험에서 지원 모집단위별로 지정된 수능 반영영역에 반드시 응시해야 합니다(p.45 참고).

3. 동점자 처리기준

계열	우선 순위
인문 사회 자연	① 대학수학능력시험 영역별 성적 우위자 - 인문 : 국어 > 수학 > 사회/과학탐구 > 영어 > 한국사 - 사회 : 수학 > 국어 > 사회/과학탐구 > 영어 > 한국사 - 자연 : 수학 > 과학탐구 > 국어 > 영어 > 한국사
예술	① 실기고사 성적 우위자 ② 대학수학능력시험 영역별 성적 우위자 - 예술 : 국어 > 사회/과학탐구 > 영어 > 한국사

※ 위 기준표 상의 대학수학능력시험 영역별 성적은 본교 수능 반영점수를 의미합니다[대학수학능력시험 반영방법 안내(p.45) 참고].

- 탐구영역의 경우, 합산된 백분위변환표준점수로 비교함
- 영어 및 한국사의 경우, 등급으로 비교함

※ 「가」군 동점자 처리기준을 적용해도 최종적으로 동점자가 발생할 경우에는 본교 동점자 처리기준에 의거하여 선발하며, 입학사정위원회의 의결에 따라 모집인원을 초과하여 선발할 수 있습니다.

4. 제출서류

- 일반전형 「가군 지원자는 별도의 제출서류가 없습니다. 단, 고교 졸업학력, 전형료 환불, 개명이나 주민등록번호 변경 등을 확인하기 위한 증빙서류는 제출해야 하며, 제출서류 미제출로 인한 불이익은 지원자 본인의 책임이니 유의하기 바랍니다.
- 제출기간 : 2024. 1. 3(수) ~ 2024. 1. 9(화) 17:00 [2024. 1. 8(월) 등기소인분까지 유효]
- 제출처
 - 직접방문 : 지원한 캠퍼스 입학처로 서류제출 기한 내 평일 10:00 ~ 17:00 방문 (점심시간 12:00~13:00 미운영)
 - 우편제출 : [서울캠퍼스] (02447) 서울특별시 동대문구 경희대로 26 경희대학교 네오르네상스관 2층 입학처
[국제캠퍼스] (17104) 경기도 용인시 기흥구 덕영대로 1732 경희대학교 예술·디자인대학관 1층 입학처
- 제출방법 : 아래에 해당하는 서류를 사진이 인쇄된 입학원서 1부(원서접수 사이트에서 인쇄)와 함께 지원한 캠퍼스 입학처로 방문하거나 등기우편[2024. 1. 8(월) 등기소인분까지 유효]으로 발송해야 합니다. 등기우편 발송 시 원서접수 사이트에서 “제출 서류 안내”를 참고하여 “우편봉투 라벨”을 출력 후 봉투에 부착해야 합니다.

구분	대상자	제출서류
해당자	국내 고교 졸업(예정)자	- 조기졸업예정자 : 조기졸업예정증명서 또는 조기졸업예정자 명단 1부 - 상급학교 조기입학 자격부여자 : 상급학교 조기입학 자격부여자 명단 1부 ※ 재학교고 발급, 고교에서 공문으로 명단 일괄 제출 가능 ※ 조기졸업 예정일자가 반드시 기재되어 있어야 함
	2016년 2월 ~ 2024년 2월 고등학교 졸업(예정)자 중, 학교생활기록부 온라인 제공 비동의자	- 졸업(예정)증명서 또는 학교생활기록부 1부 ※ 2016년 2월 ~ 2024년 2월 고교 졸업(예정)자 중, 학생부 온라인 제공 동의자는 우편·방문 제출 없음
	2015년 2월 및 이전 고등학교 졸업자	
	학교생활기록부 온라인 제공 비대상고 졸업(예정)자	
제출서류	고교 졸업과 동등 이상의 학력 인정자	- 검정고시합격증명서 1부 ※ 2015년 ~ 2023년 합격자 중, 대입전형자료 온라인 제공 동의자는 우편·방문 제출 없음 - 고등학교 졸업(예정)증명서 1부 ※ 아포스티유/영사확인을 받은 서류여야 함
	- 기초생활수급자 - 차상위계층 - 한부모가족지원대상자 - 국가보훈대상자	※ 전형료 및 전형료 환불 안내(p.58) 참고
	개명했거나 주민등록번호가 변경된 지원자	- 주민등록표초본 1부 ※ 제출서류 중 일부와 입학원서의 이름 또는 주민번호가 불일치하는 경우에 한해 제출

- ※ 학교생활기록부의 경우 교육기관, 공공기관, 무인민원발급기, 인터넷 발급 가능합니다.
- ※ 모든 서류는 원본제출을 원칙으로 하며, 사본제출 시 반드시 원본대조필(발급기관 또는 출신고교, 본교 입학처 확인) 받은 서류를 제출해야 합니다(단, 국외 고등학교 졸업(예정)증명서는 본교 입학처에서 원본대조필을 받아야 함).
- ※ 국외 고등학교 졸업(예정)증명서의 경우, 아포스티유/영사확인을 받은 서류만 제출 가능하며, 졸업예정자의 경우 합격 시 2024. 2. 21(수) 까지[등기우편은 2024. 2. 20(화) 등기소인분까지 유효] 아포스티유/영사확인을 받은 고등학교 졸업증명서를 반드시 지원한 캠퍼스 입학처로 제출해야 합니다.
- ※ 검정고시 합격자 및 국외 고등학교 졸업(예정)자 외에 고교 졸업과 동등 이상의 학력 인정자의 경우, 해당 학력을 갖췄음을 증빙할 수 있는 해당증명서 1부를 제출해야 합니다.

5. 인문/사회/자연계열 전형방법

사정방법	구분	전형요소별 반영비율 및 배점	
		대학수학능력시험	계
일괄합산	비율	100%	100%
	배점	800점	800점

※ 대학수학능력시험 반영방법(p.45), 동점자 처리기준(p.23)을 참고하기 바랍니다.

6. 예술계열 전형방법

가. 전형방법 및 전형요소별 반영비율

대학	사정방법	전형요소별 반영비율 및 배점			
		구분	실기고사	대학수학능력시험	계
음악대학	일괄합산	비율	70%	30%	100%
		배점	700점	300점	1,000점

※ 대학수학능력시험 반영방법(p.45), 동점자 처리기준(p.23)을 참고하기 바랍니다.

※ 지원자가 모집인원에 미달된 경우라도 실기고사 성적이 40점 미만(100점 만점)인 자는 불합격 처리합니다.

나. 실기고사 일정 및 고사실

구분	고사일	실기고사실	비고
음악대학	2024. 1. 12(금) ~ 16(화)	서울캠퍼스 내 (※ 상세장소는 추후공지)	※ 지원자가 많을 경우, 실기고사일이 연장될 수 있음

※ 실기고사 세부일정 : 고사실 확인 시[2024. 1. 10(수)] 실기고사실 및 "수험생 유의사항"을 참고하기 바랍니다.

※ 실기고사 대상자는 사진이 인쇄된 수험표(<http://www.uwayapply.com>에서 출력)와 신분증을 고사일에 지참해야 합니다.


- 신분증 인정 범위 : 주민등록증, 운전면허증, 기간이 만료되지 않은 여권, 장애인등록증(복지카드)[유효기간 이내], 주민센터에서 발급한 사진이 부착된 임시신분증, 청소년증, 사진이 인쇄된 학생증(생년월일이 표기된 것만 인정) 또는 국가공인자격증 (사진이 접착제로 부착된 것은 불인정)

※ 실기고사 불참자 및 중도포기자, 부정행위자는 입학전형 대상에서 제외합니다.

다. 실기고사

1) 음악대학(작곡, 성악, 기악)

전공분야	모집 인원 (명)	실 기 내 용	비고	
작 곡	16	1) 작 곡(60%) : 주어진 주제를 이용하여 3부 형식 또는 자유로운 형식의 피아노 곡 쓰기 (형식에 대하여 간단히 기술) 2) 화 성(20%) : 전통화성 전반에 걸친 화성품이 3) 청 음(10%) : 단선율, 2성부 4) 피아노(10%) : 소나타 빠른 악장 중 한 곡(반복 없이)	-	
성 악	33 남: 17 여: 16	* 자유곡 2곡 1) 이탈리아어로 된 가곡 또는 오페라 아리아 중 1곡 2) 독일 예술가곡 1곡 * 기타 참고 사항 • 악보는 암보	반주자 대동	
기 악	Piano	29	1) F. Chopin Ballade No.1 in g minor, op. 23 2) A. Scriabin Etude op. 8 No.12	-
	Violin	11	1) Bach Solo Violin Sonata no. 1 in g minor 중 Fuga 2) Vieuxtemps Violin Concerto no. 5 중 제 1악장 (Edition International, cadenza II 포함)	반주자 대동
	Viola	4	1) J.S.Bach – Solo Suite No. 2, 3, 4, 6번 중 Prelude 한 악장 택일 2) B. Bartok W. Walton P. Hindemith (Der Schwanendreher) C. Stamitz (Op.1, D – Major) F.A.Hoffmeister (D – Major) 위 Concerto 중 자유곡 한 악장 (2악장 불가, 단 Walton의 경우 전 악장 중 택일 가능. Stamitz와 Hoffmeister는 카덴차 제외)	
	Cello	4	1) F. W. Grützmacher : Technology of Violoncello Playing Op. 38 중 No. 16 2) A. Dvorak : Cello Concerto Op. 104 중 3악장	
	D. Bass	2	1) Hans Fryba – Suite im alten Stil 중 4. Sarabande 2) J.B.Vanhal – Concerto D-Major(Hofmeister판) 중 1악장 카덴차(Gruber)포함	
	Harp	1	Germaine Tailleferre – Sonata for Harp 전 악장	
	Flute	2	1) Etude : Paganini 24 Caprice flute Solo Op.1 – No. 1, 2, 7, 10, 11 중 당일 1곡 추천 2) W.Mozart-Flute Concerto No.1 in G Major, K.313 1,2악장 (카덴차 제외)	
	Oboe	2	1) Etude : Ferling Etudes – No. 41 (♩= 92) 2) Etude : Ferling Etudes – No. 32, 34, 36, 42 중 당일 1곡 추천 3) A. Ponchielli – Capriccio for Oboe and Piano Op.80	
	Clarinet	2	1) Etude : G. Langenus 3권 – No. 2, 10 중 당일 1곡 추천 2) Etude : G. Langenus 3권 – No. 20, 21 중 당일 1곡 추천 3) L. Spohr : Clarinet Concerto No.3 In F Minor WoO.19 1,2 악장	
	Bassoon	2	1) Etude : L Milde Etudes Op.26 Vol.1 – No.17 2) Etude : L Milde Etudes Op.26 Vol.1 – No.15, 19, 22, 23 중 당일 1곡 추천 3) C. M. Von Weber : bassoon concerto In F major Op.75 1,2 악장 (카덴차 제외)	
Saxophone	1	1) Etude : Ferling Etudes – No. 41 (♩= 92) 2) Etude : Ferling Etudes – No. 20, 24, 26, 28, 30 중 당일 1곡 추천 3) J. Ibert – Concertino Da Camera 전 악장 카덴차 포함		

전공분야	모집 인원 (명)	실 기 내 용	비고	
기 악	Horn	3	1) Etude : Kopprasch 60 Studies – No. 6, 12, 14, 16, 17, 18, 23, 24, 25, 30 중 당일 '원조' 1곡 추천 2) Etude : Kopprasch 60 Studies – No. 6, 12, 14, 16, 17, 18, 23, 24, 25, 30 중 당일 악보에 있는 '이조' 1곡 추천 3) R. Strauss – Horn Concerto No. 2 in E-flat Major, TrV 283 전 악장	반주자 대동
	Trumpet	2	1) Etude : Theo Charlier etude No. 2 2) Etude : W. Brandt etude No. 6 3) Arthur Honegger – Intrada (C Trumpet 사용)	
	Tenor Trombone	2	1) Orchestral Excerpts : M. Ravel – Bolero (10) 3번째 마디부터 (11)까지 2) Orchestral Excerpts : G. Rossini – William Tell Overture (C)부터 (D) 9번째 마디까지 3) L. Grondahl Concerto for Trombone 전 악장	
	Bass Trombone	1	1) Orchestral Excerpts : G. Rossini – William Tell Overture (C)부터 (D) 9번째 마디까지 2) Orchestral Excerpts : R. Wagner – Die Walkure 3막 처음부터 전조 후 19번째 마디까지 3) Frigyes Hidas – Meditation for Solo Bass Trombone	반주 없이 진행
	Tuba	1	1) Etude : Gregory Fritze Twenty Characteristic Etudes for Tuba No. 11 ~ 20 중 당일 1곡 추천 2) John Williams – Concerto for Tuba and Orchestra 전 악장	반주자 대동
	Percussion	2	1) Snare Drum ① Long Roll (♩=60 로 20초) ppp < fff > ppp ② Jacques Delécluse Douze Etudes No. 1, 3, 5, 7, 9, 11 중 당일 1곡 추천 ③ Jacques Delécluse – Test-Claire 2) Marimba ① Scale(아래 사진 참고) 2 옥타브 장음계 및 나란한 단음계(자연, 화성, 가락) 당일 추천  ② M. Goldenberg Modern School for Marimba 39 Etudes No. 11 ~ 20 중 당일 1곡 추천 ③ J. S. Bach Cello Suite No. 3 – Gigue 3) Timpani ① Richard Hochrainer : Etuden für Timpani Vol.1 – 15, 17, 19, 22, 32 중 당일 1곡 추천 (No. 32 ♩=152) ※ 타악기 2) Marimba의 경우 ①, ③은 암보로 연주	반주 없이 진행
<p>※ 목관, 금관, 타악 전공 분야의 Etude일 경우 암보 불필요</p> <p>※ 관현 전공의 경우, 커트 공지는 악기별 고사장 확인 시 본교 입학처 홈페이지(http://iphak.khu.ac.kr)를 통해 별도 공지 예정 (단, 커트 공지가 별도로 명시되지 않은 악기의 경우에는 해당사항 없음)</p> <p>※ 고사 당일 악보 컷과 동일하게 연주하여야 함</p> <p>※ 모든 악기는 반복없이 연주하여야 함</p> <p>※ 반주자가 겹치는 등 반주자의 귀책으로 발생하는 문제를 수험생 본인의 책임임</p>				



1. 모집단위 및 모집인원

대학	모집단위	모집인원		
		수능위주	계열	캠퍼스
		일반		
국제대학	국제학과	63	사회	국제
공과대학	건축학과(5년제)[인문]	11	인문	
한의학대학	한의학과(인문)	13	사회	서울
공과대학	기계공학과	68	자연	국제
	산업경영공학과	35		
	원자력공학과	28		
	화학공학과	31		
	정보전자신소재공학과	34		
	사회기반시스템공학과	36		
	건축공학과	36		
	환경학및환경공학과	22		
	건축학과(5년제)[자연]	14		
응용과학대학	응용수학과	17	자연	국제
	응용물리학과	19		
	응용화학과	25		
	우주과학과	19		
생명과학광역*		20	자연	국제
생명과학대학	유전생명공학과	25		
	식품생명공학과	18		
	한방생명공학과	12		
	식물·환경신소재공학과	10		
	스마트팜과학과	17		
의과대학	의예과	44	서울	서울
한의학대학	한의학과(자연)	32		
치과대학	치의예과	33		
약학대학	약학과	15		

대학	모집단위		모집인원		계열	캠퍼스	
			수능위주	실기위주			
			일반	일반			
미술 대학	미술 학부	한국화	-	12	서울	서울	
		회화	-	22			
		조소	-	11			
예술· 디자인 대학	산업디자인학과		2	18	예술	서울	
	시각디자인학과		-	10			
	환경조경디자인학과		5	7			
	의류디자인학과		9	9			
	디지털콘텐츠학과		2	11			
	도예학과		-	5			
	Post Modern 음악학과	보컬	관·현·국악기	-	2	국제	국제
			베이스	-	2		
			드럼·타악기	-	2		
			피아노	-	2		
			기타(Guitar)	-	3		
실용음악작곡			-	2			
연극 영화학과	영화연출 및 제작	9	-				
체육 대학	체육학과		33	-	체육	서울	
	스포츠의학과		20	-			
	골프산업학과		25	-			
	태권도학과		21	-			
	스포츠지도학과*		19	-			
합 계			842	120			

※ 수시모집 등록 결과에 따라 모집인원이 변경될 수 있으므로, 원서 접수 전 본교 입학처 홈페이지(<http://iphak.khu.ac.kr>)에서 반드시 최종 모집인원을 확인해야 합니다.

※ 스포츠지도학과*의 지원자격 및 경기실적 인정 종목은 <나.스포츠 지도학과 지원자격>(p.34)을 참고하기 바랍니다.

※ 광역모집은 원서접수 시 해당 모집단위 안에서 희망전공을 표시할 수 있으며, 1학년 진로 탐색 후 학기말에 최종적으로 본인이 원하는 전공을 자유롭게 선택할 수 있습니다.

* 생명과학광역 : 생명과학대학

2. 지원자격

- 고등학교 졸업(예정)자 또는 법령에 의하여 고등학교 졸업학력과 동등 이상의 학력이 있다고 인정되어야 합니다.
- 2024학년도 대학수학능력시험에서 지원 모집단위별로 지정된 수능 반영영역에 반드시 응시해야 합니다(p.45 참고).
- 태권도학과 지원자는 태권도 2단(품) 이상의 단증 소지자여야 합니다.
- 스포츠지도학과 지원자는 인정종목에서 2021. 3 ~ 2024학년도 정시모집 원서접수 마감일[2024. 1. 5(금)]까지 전국대회 입상 실적(대회 본인출전 여부 확인 가능자)이 있는 자(3위 이상)여야 합니다[나. 스포츠지도학과 지원자격(p.34) 참고].
- 스포츠지도학과 지원자 중 학교생활기록부에 '학교폭력사실'이 기재된 경우 그 정도에 따라 본교 대학입학공정관리대책위원회의 심의를 거쳐 전형제외 또는 감점 등을 할 수 있습니다.

3. 동점자 처리기준

계열		우선 순위
인문 사회 자연 예술·체육[수능위주-일반(스포츠지도학과 제외)]		① 대학수학능력시험 영역별 성적 우수자 - 인문 : 국어 > 수학 > 사회/과학탐구 > 영어 > 한국사 - 사회 : 수학 > 국어 > 사회/과학탐구 > 영어 > 한국사 - 자연 : 수학 > 과학탐구 > 국어 > 영어 > 한국사 - 예술·체육 : 국어 > 사회/과학탐구 > 영어 > 한국사
체육 (수능위주-일반)	스포츠지도학과	① 실적평가 성적 우수자 ② 대학수학능력시험 영역별 성적우수자 - 국어 > 사회/과학탐구 > 영어 > 한국사
예술 (실기위주-일반)	미술학부 산업디자인학과, 시각디자인학과 환경조경디자인학과, 의류디자인학과 디지털콘텐츠학과, 도예학과 PostModern음악학과	① 실기고사 성적 우수자 ② 대학수학능력시험 영역별 성적우수자 - 국어 > 사회/과학탐구 > 영어 > 한국사

- ※ 위 기준표 상의 대학수학능력시험 영역별 성적은 본교 수능 반영점수를 의미합니다[대학수학능력시험 반영방법 안내(p.45) 참고].
- 탐구영역의 경우, 합산된 백분위변환표준점수로 비교함
- 영어 및 한국사의 경우, 등급으로 비교함
- ※ 「나」군 동점자 처리기준을 적용해도 최종적으로 동점자가 발생할 경우에는 본교 동점자 처리기준에 의거하여 선발하며, 입학사정위원회의 의결에 따라 모집인원을 초과하여 선발할 수 있습니다.

4. 제출서류

[공통 사항]

- 스포츠지도학과 지원자를 제외한 「나」군 지원자는 별도의 제출서류가 없습니다. 단, 고교 졸업학력, 전형료 환불, 개명이나 주민등록번호 변경 등을 확인하기 위한 증빙서류는 제출해야 하며, 제출서류 미제출로 인한 불이익은 지원자 본인의 책임이니 유의하기 바랍니다.
- 제출기간 : 2024. 1. 3(수) ~ 2024. 1. 9(화) 17:00 [2024. 1. 8(월) 등기소인분까지 유효]
- 제출처
 - 직접방문 : 지원한 캠퍼스 입학처로 서류제출 기한 내 평일 10:00 ~ 17:00 방문 (점심시간 12:00~13:00 미운영)
 - 우편제출 : [서울캠퍼스] (02447) 서울특별시 동대문구 경희대로 26 경희대학교 네오르네상스관 2층 입학처
[국제캠퍼스] (17104) 경기도 용인시 기흥구 덕영대로 1732 경희대학교 예술·디자인대학관 1층 입학처
- 제출방법 : 아래에 해당하는 서류를 사진이 인쇄된 입학원서 1부(원서접수 사이트에서 인쇄)와 함께 지원한 캠퍼스 입학처로 방문하거나 등기우편[2024. 1. 8(월) 등기소인분까지 유효]으로 발송해야 합니다. 등기우편 발송 시 원서접수 사이트에서 “제출 서류 안내”를 참고하여 “우편봉투 라벨”을 출력 후 봉투에 부착해야 합니다.

가. 「나」군 지원자

구분	대상자	제출서류	
해당자	국내 고교 졸업(예정)자	2024년 2월 국내 고등학교 조기졸업예정자 또는 상급학교 조기입학 자격부여자	- 조기졸업예정자 : 조기졸업예정증명서 또는 조기졸업예정자 명단 1부 - 상급학교 조기입학 자격부여자 : 상급학교 조기입학 자격부여자 명단 1부 ※ 재학교고 발급, 고교에서 공문으로 명단 일괄 제출 가능 ※ 조기졸업 예정일자가 반드시 기재되어 있어야 함
		2016년 2월 ~ 2024년 2월 고등학교 졸업(예정)자 중, 학교생활기록부 온라인 제공 비동의자	- 졸업(예정)증명서 또는 학교생활기록부 1부 ※ 2016년 2월 ~ 2024년 2월 고교 졸업(예정)자 중, 학생부 온라인 제공 동의자는 우편·방문 제출 없음
		2015년 2월 및 이전 고등학교 졸업자	
	학교생활기록부 온라인 제공 비대상고 졸업(예정)자		
제출서류	고교 졸업과 동등 이상의 학력 인정자	2015년 ~ 2023년 고교 졸업학력 검정고시 합격자 중 대입전형자료 온라인 제공 비동의자	- 검정고시합격증명서 1부 ※ 2015년 ~ 2023년 합격자 중, 대입전형자료 온라인 제공 동의자는 우편·방문 제출 없음
		2014년 및 이전 고교 졸업학력 검정고시 합격자	
	국외 고등학교 졸업(예정)자	- 고등학교 졸업(예정)증명서 1부 ※ 아포스티유/영사확인을 받은 서류여야 함	
	- 기초생활수급자 - 한부모가족지원대상자	- 차상위계층 - 국가보훈대상자	※ 전형료 및 전형료 환불 안내(p.58) 참고
	개명했거나 주민등록번호가 변경된 지원자		- 주민등록표초본 1부 ※ 제출서류 중 일부와 입학원서의 이름 또는 주민번호가 불일치하는 경우에 한해 제출

- ※ 학교생활기록부의 경우 교육기관, 공공기관, 무인민원발급기, 인터넷 발급 가능합니다.
- ※ 모든 서류는 원본제출을 원칙으로 하며, 사본제출 시 반드시 원본대조필(발급기관 또는 출신고교, 본교 입학처 확인) 받은 서류를 제출해야 합니다(단, 국외 고등학교 졸업(예정)증명서는 본교 입학처에서 원본대조필을 받아야 함).
- ※ 국외 고등학교 졸업(예정)증명서의 경우, 아포스티유/영사확인을 받은 서류만 제출 가능하며, 졸업예정자의 경우 합격 시 2024. 2. 21(수) 까지[등기우편은 2024. 2. 20(화) 등기소인분까지 유효] 아포스티유/영사확인을 받은 고등학교 졸업증명서를 반드시 지원한 캠퍼스 입학처로 제출해야 합니다.
- ※ 검정고시 합격자 및 국외 고등학교 졸업(예정)자 외에 고교 졸업과 동등 이상의 학력 인정자의 경우, 해당 학력을 갖췄음을 증빙할 수 있는 해당증명서 1부를 제출해야 합니다.

나. 스포츠지도학과 지원자 필수 제출 서류

구분	제출서류	비고
필수 제출 서류	- 사진이 인쇄된 입학원서 1부	- 원서접수 사이트(http://www.uwayapply.com)에서 출력
	- 경기실적 지원자격 증빙서류	- 2023. 12. 22(금) 이후에 발급받은 서류만 인정 - 경기실적 지원자격 증빙서류는 스포츠지원포털(http://g1.sports.or.kr) 에서 발급받은 원본서류 만 인정 [단, 스포츠지원포털(http://g1.sports.or.kr)에서 발급을 지원하지 않는 증빙 서류에 한해, 대한체육회 가맹 경기단체 등에서 발급받은 서류도 인정]

5. 인문/사회/자연계열 전형방법

사정방법	구분	전형요소별 반영비율 및 배점		계
		대학수학능력시험		
일괄합산	비율	100%		100%
	배점	800점		800점

※ 대학수학능력시험 반영방법(p.45), 동점자 처리기준(p.29)을 참고하기 바랍니다.

6. 예술계열 전형방법

가. 전형방법 및 전형요소별 반영비율

전형	모집단위	사정방법	선발비율	전형요소별 반영비율 및 배점			
				구분	대학수학능력시험	실기고사	계
수능 위주	산업디자인학과 환경조경디자인학과 의류디자인학과 디지털콘텐츠학과 연극영화학과(영화연출 및 제작)	일괄 합산	100%	비율	100%	-	100%
				배점	800점	-	800점
실기 위주	미술학부 산업디자인학과 시각디자인학과 환경조경디자인학과 의류디자인학과 디지털콘텐츠학과 도예학과 PostModern음악학과	일괄 합산	100%	비율	40%	60%	100%
				배점	400점	600점	1,000점

※ 대학수학능력시험 반영방법(p.45), 동점자 처리기준(p.29)을 참고하기 바랍니다.

※ 실기고사 대상자는 사진이 인쇄된 수험표(<http://www.uwayapply.com>에서 출력)와 신분증을 고사일에 지참해야 합니다.

- 신분증 인정 범위 : 주민등록증, 운전면허증, 기간이 만료되지 않은 여권, 장애인등록증(복지카드)[유효기간 이내], 주민센터에서 발급한 사진이 부착된 임시신분증, 청소년증, 사진이 인쇄된 학생증(생년월일이 표기된 것만 인정) 또는 국가공인자격증(사진이 접착제로 부착된 것은 불인정)

※ 실기고사 불참자 및 중도포기자, 부정행위자는 입학전형대상에서 제외됩니다.

나. 실기고사

1) 미술대학 미술학부

구분	한국화	회화	조소
실기고사 내용	① 정물수묵담채화 ② 인체수묵담채화 중 택1	① 정물수채화 ② 인체수채화 중 택1	소조(인물 두상, 쇄골 부위까지 표현) ① 모델을 8방향으로 촬영한 사진 제시 ② 문장제시에 따른 인물 자유표현(모델 없음) 중 택 1
	문장·이미지 출제	문장·이미지 출제	사진·문장 출제
실기 시간	• 5시간	• 5시간	• 4시간
규격	• 정물 : 화선지 반절 • 인체 : 화선지 2/3절	• 2절 캔트지	• 인물두상 사이즈
준비물	• 수험생 준비 : 붓, 연필, 담요, 문진, 팔레트, 물통, 먹, 한국화 채색물감 등 • 대학 제공 : 화선지, 파지, 책상(정물), 이젤(인체), 화판, 이젤꽃이(인체)	• 수험생 준비 : 붓, 연필, 지우개, 압정, 물통, 팔레트, 수채화 물감 등 • 대학 제공 : 캔트지, 이젤, 화판, 이젤꽃이	• 수험생 준비 : 소조용 도구, 노끈, 부목 등 • 대학 제공 : 점토, 심봉대
	※ 실기고사 시 제시된 준비물을 가져오지 않아 발생하는 문제는 수험생 본인의 책임임		
유의 사항	<ul style="list-style-type: none"> • 개인 화판 및 파지 사용 금지(걸레, 휴지 등은 가능) • 연필 이외의 건식 재료(콘테, 목탄, 색연필, 크레용, 자 등) 사용 금지 • 문제지 고정용 집게 사용 가능 • 고사 전 먹물 가는 행위 허용 • 분무기 사용 가능 여부 : 한국화/조소는 가능, 회화는 불가능 		

※ 원서접수 시 수험생은 정물 또는 인체(한국화, 회화), 사진 또는 문장(조소)을 선택해야 하며, 원서접수 완료 이후 변경은 불가능합니다.

2) 디자인/도예

실기고사 내용	수험생 준비물 및 유의 사항	
실기과목	- 기초조형디자인	
실기방법	<ul style="list-style-type: none"> - 화지를 2등분하여 〈화지1〉에는 제시된 주제에 대한 연필 소묘, 〈화지2〉에는 제시된 주제에 대한 창의적 연출능력과 표현능력 등을 평가하기 위한 디자인 ※ 화지 방향선택은 수험생 자율 결정 ※ 사물의 개수와 크기 변화 가능 ※ 배경은 채색하지 않음 	<ul style="list-style-type: none"> ※ 수험생 준비물 - 실기고사 시 필요한 기본도구 지참 (재료 제한 없음) ※ 유의 사항 - 고사시간 내, 작품의 건조를 마무리해야 함 (단, 드라이기 사용 불가) - 채점 시 본인임을 암시할 수 있는 숫자, 문자 등 표기 금지 - 도안집, 작품사진, 메모쪽지, 컷집 등 휴대 금지 - 이미 재단된 재료 부착 금지 - 부탄가스 등 화기 사용 금지
평가기준	- 사물의 관찰과 표현 그리고 주제 해석 능력, 창의적 아이디어 전개, 디자인 요소의 이해와 응용 표현의 적정성	
시험용지	3절지	
시험시간	4시간	

※ 디자인/도예 실기고사와 관련하여 공정한 고사 시행에 영향을 줄 수 있는 개인 용품은 사용에 제한을 받을 수 있습니다.

3) PostModern음악

구분	실시 방법	수험생 준비물 및 유의 사항
보컬	<ul style="list-style-type: none"> - 서로 다른 스타일의 자유곡 2곡 • 한국어 가사곡 1곡 • 외국어 가사곡 1곡 	<ul style="list-style-type: none"> - 무반주 <ul style="list-style-type: none"> • 본인 반주 불가 • 반주자 동반 불가 • 반주음원(mp3파일) 이용 불가 - 도입부(verse 또는 pre-chorus)와 클라이막스(chorus 또는 bridge)를 포함하여 곡당 1분 이내 - 악보 제출 없음
관악기 현악기 국악기 베이스 드럼 타악기	서로 다른 스타일의 자유곡 2곡	<ul style="list-style-type: none"> - 무반주, 반주음원(mp3파일), 반주자(1인) 동반 중 택1 <ul style="list-style-type: none"> • 반주악기는 자율 • 반주음원은 mp3파일만 가능 • 반주음원은 연주할 부분부터 즉시 재생되도록 USB메모리에 저장하여 지참 - 악보 제출 없음 ※ 관악기·현악기·국악기의 경우, 자유곡 2곡 중 1곡 이상 반드시 실용음악 (Jazz, Latin, Funk, Pop 등) 영역의 곡 선택 ※ 베이스(Bass)에는 어쿠스틱베이스(콘트라베이스), 일렉트릭베이스가 해당됨
피아노	서로 다른 스타일의 자유곡 2곡	<ul style="list-style-type: none"> - 반주자 동반 불가(무반주), 반주음원(mp3파일) 이용 불가 - 악보 제출 없음
기타 (Guitar)	서로 다른 스타일의 자유곡 2곡	<ul style="list-style-type: none"> - 무반주, 반주자(1인) 동반 중 택1 <ul style="list-style-type: none"> • 반주악기는 자율 • 반주음원(mp3파일) 이용 불가 - 악보 제출 없음 ※ 기타(Guitar)에는 어쿠스틱기타(Acoustic Guitar), 일렉트릭기타가 해당됨
실용음악 작곡	<ul style="list-style-type: none"> - 자작곡 1곡 연주 - 즉석 멜로디 작곡 1곡 	<ul style="list-style-type: none"> - 자작곡 연주 : 1분 이내의 자작곡 1곡 연주 <ul style="list-style-type: none"> • 실기고사 당일 연주할 자작곡의 악보 5부 제출 • 노래곡과 연주곡 모두 가능 • 노래와 연주(반주) 모두 본인이 직접 해야 함 • 연주(반주)는 피아노 또는 어쿠스틱 기타 중 택1 • 반주음원(mp3파일) 이용 불가 • 반주자 동반 불가 - 즉석 멜로디 작곡 : 당일 주어진 24마디의 화성진행을 보고(30초 이내) 피아노 반주 또는 어쿠스틱기타(Acoustic Guitar) 반주와 가창으로 즉석 멜로디 작곡(1분 이내)

※ 피아노, 드럼 세트, 앰프는 고사장 내에 설치된 것만 사용해야 합니다.

※ 피아노, 드럼 세트, 앰프 외의 악기는 수험생(본인)이 준비해서 가져와야 합니다.

7. 체육계열 전형방법

가. 전형방법 및 전형요소별 반영비율

모집단위	사정방법	구분	전형요소별 반영비율 및 배점			
			대학수학능력시험	학교생활기록부 교과·비교과 (출결·봉사) 성적	경기실적	계
체육학과 스포츠의학과 골프산업학과	일괄합산	비율	100%	-	-	100%
		배점	800점	-	-	800점
태권도학과	일괄합산	비율	90%	10%	-	100%
		배점	900점	100점	-	1,000점
스포츠지도학과	일괄합산	비율	50%	10%	40%	100%
		배점	500점	100점	400점	1,000점

※ 대학수학능력시험 반영방법(p.45), 학교생활기록부 반영방법(p.48), 동점자 처리기준(p.29)을 참고하기 바랍니다.

※ 스포츠지도학과외의 경우, 경기실적 지원자격 증빙서류 미제출자는 지원자격 미달로 불합격 처리합니다.

나. 스포츠지도학과 지원자격

1) 경기실적 지원자격, 인정종목 및 모집인원

구분	내용
경기실적 지원자격	• 아래의 본교 인정 종목에서 고등학교 졸업(예정)자 또는 법령에 따라 이와 같은 수준 이상의 학력이 있다고 인정되는 자로서, 아래 인정 종목에서 2021. 3 ~ 2024학년도 정시모집 원서접수 마감일까지 전국대회 입상실적(대회 본인 출전 여부 확인 가능자)이 있는 자(3위 이내)
경기실적 지원자격 인정 종목	<ul style="list-style-type: none"> • 검도 • 근대5종 • 체조 [기계체조, 리듬체조] • 레슬링 • 바이애슬론 • 볼링 • 빙상 [스피드, 쇼트트랙, 피겨(A조)만 인정] • 사격 • 수상스키(웨이크보드 포함) • 수영 • 스키(스노보드 포함, 롤러스키 제외) • 승마 • 에어로빅 • 역도 • 요트(윈드서핑 포함) • 유도 • 육상 • 자전거 • 철인3종(트라이애슬론) • 카누 • 탁구 • 테니스 • 펜싱 <p>[※ 모든 경기실적은 대한체육회, 대한체육회 가맹 경기단체에서 인정하는 국내 대회만 인정함]</p>
모집인원	19명

※ 모집인원은 수시모집 등록 결과에 따라 변동될 수 있으므로 원서접수 전 본교 입학처 홈페이지(<http://iphak.khu.ac.kr>)에서 확인하기 바랍니다.

※ 종목별로 선발하지 않으며, 전체 인정 종목 지원자 중에서 전형총점 순으로 선발합니다.

※ 모든 경기실적의 경우 본인 출전 여부가 확인되어야 하며, 본인이 직접 출전하지 않은 경기에 대한 실적은 인정되지 않습니다.

※ 개인종목 경기실적은 본인 1인 단독 출전 경기 또는 본인 포함 2인 이상~5인 이하 출전경기만 인정합니다.

※ 동호인(동호회) 및 생활 체육 실적은 인정하지 않습니다.

※ 지원자 수가 모집인원에 미달되더라도 대학에서 필요로 하는 수능능력에 미달된다고 판단되는 자에게는 입학할 수 없습니다.

※ 스포츠지도학과는 입학 후 전과(부)할 수 없습니다.

※ 학교생활기록부에 '학교폭력사실'이 기재된 경우 그 정도에 따라 본교 대학입학전형공정관리대책위원회의 심의를 거쳐 전형 제외 또는 감점 등을 할 수 있습니다.

2) 경기실적 지원자격 등급표

등급	지원자격
1	아래 ①~② 조건을 모두 충족하는 자 ① 2023년 1월 1일 이후 청소년국가대표 또는 국가대표 후보선수(상비군) 또는 2022년 1월 1일 이후 국가대표 ② 2022년~2023년 전국대회 1위~3위 1회 이상 입상자
2	2023년 전국대회 1위~3위 2회 이상 입상자 [입상실적 중 반드시 1위 1회 이상 포함되어야 함]
3	2023년 전국대회 1위~2위 1회 이상 입상자
4	2023년 전국대회 3위 1회 이상 입상자
5	2021년 3월~2022년 전국대회 1위~3위 3회 이상 입상자 [입상실적 중 반드시 1위 1회 이상 포함되어야 함]
6	2021년 3월~2022년 전국대회 1위 1회 이상 입상자
7	2021년 3월~2022년 전국대회 2위~3위 1회 이상 입상자

3) 스포츠지도학과 지원 시 유의사항

- ① 경기실적 지원자격 요건을 충족하지 않을 시 불합격 처리합니다.
- ② 모든 경기실적은 원서접수 마감일[2024. 1. 5(금)]까지 취득한 실적만을 인정합니다.
- ③ 모든 경기실적은 대한체육회, 대한체육회 가맹 경기단체에서 인정하는 국내 대회만 인정합니다.
- ④ 경기실적 인정 종목이 아닌 종목에서의 경기실적 및 경기실적 증빙서류(경기실적 증명서 등)가 첨부되지 않은 경기실적은 인정되지 않습니다.
- ⑤ 본인이 출전한 경기실적만 인정합니다(증빙서류상 본인 출전 여부가 확인되어야 함).
- ⑥ 경기실적 증빙서류의 허위 기재, 위·변조 등 부정한 방법으로 합격 또는 입학한 사실이 확인될 경우에는 입학 전·후를 막론하고 합격 또는 입학을 취소합니다.

※ 경기실적 증빙서류의 경우 2023. 12. 22(금) 이후에 [스포츠지원포털\(http://g1.sports.or.kr\)](http://g1.sports.or.kr)에서 발급한 원본서류만 지원자격 증빙서류로 인정합니다.
- 단, 해당 시스템에서 발급을 지원하지 않는 서류에 한해, 대한체육회 가맹 경기단체 등에서 발급한 서류도 인정합니다.
※ 스포츠지원포털에서 발급이 가능함에도 불구하고, 지원자가 임의로 발급받은 서류를 제출한 경우, 적합한 지원자격 증빙서류로 인정하지 않으며, 이로 인한 불이익은 지원자 본인의 책임입니다.



1. 모집단위 및 모집인원

모집단위	가군			계열	캠퍼스
	수능위주				
	기회균형				
	농어촌	수급자 등	특성화고		
국어국문학과	2	-	-	인문	서울
영어영문학과	2	-	-		
응용영어통번역학과	-	2	-		
사학과	2	-	-		
철학과	2	-	-		
프랑스어학과	2	-	-		
스페인어학과	-	2	-		
중국어학과	2	-	-		
일본어학과	-	2	-		
글로벌커뮤니케이션학부	2	3	-		
자율전공학부	1	2	-	사회	서울
정치외교학과	2	2	2		
행정학과	2	2	2		
사회학과	2	-	2		
경제학과	2	2	3		
무역학과	2	2	3		
미디어학과	2	2	3		
경영학과	4	4	6		
회계·세무학과	2	2	3		
Hospitality경영학과	-	2	5		
조리&푸드디자인학과	-	-	3	인문	서울
관광·엔터테인먼트학부	2	-	3		
이동가족학과	2	-	-		
주거환경학과	-	2	-		
의상학과	-	2	-		
지리학과(인문)	-	2	-		
간호학과(인문)	-	2	-		
식품영양학과	-	2	-		
수학과	2	-	-		
물리학과	-	2	-		
화학	2	2	-	자연	서울
생물학과	2	2	-		
지리학과(자연)	-	2	-		
정보디스플레이학과	2	2	-		
전자정보공학부	5	3	3		
생체의공학과	2	2	-		
컴퓨터공학부	3	2	3		
소프트웨어융합학과	2	-	3		
한약학과	-	2	-		
약과학과	2	-	-		
간호학과(자연)	2	-	-		
합계	61	58	44		

모집단위	나군			계열	캠퍼스
	수능위주				
	기회균형				
	농어촌	수급자 등	특성화고		
국제학과	3	5	-	사회	서울
기계공학과	5	4	3		
산업경영공학과	2	-	2		
화학공학과	4	3	2		
정보전자신소재공학과	2	-	2		
사회기반시스템공학과	-	2	-		
건축공학과	2	-	-		
환경학및환경공학과	2	-	-		
건축학과(5년제)[자연]	-	2	3		
응용수학과	-	2	-		
응용화학	-	2	-	자연	국제
우주과학과	2	-	-		
유전생명공학과	2	2	-		
식품생명공학과	2	-	-		
한방생명공학과	-	2	-		
의예과	1	-	-		
한의예과(자연)	1	-	-		
치의예과	1	-	-		
약학과	2	2	-		
산업디자인학과	2	-	3		
시각디자인학과	-	-	3		
환경조경디자인학과	-	2	2		
의류디자인학과	2	-	3		
디지털콘텐츠학과	-	2	3		
체육학과	3	-	-		
스포츠의학과	-	3	-		
합계	38	33	26		

※ 기회균형전형-특성화고교졸업자의 조리&푸드디자인학과는 입학 후 전과(부)할 수 없습니다.

2. 지원자격

- 2024학년도 대학수학능력시험에서 지원 모집단위별로 지정된 수능 반영영역에 반드시 응시해야 합니다(p.45 참고).
- 태권도학과 지원자는 태권도 2단(품) 이상의 단증 소지자여야 합니다.
- 원서접수 마감일 현재 다음 각 호 중 하나에 해당해야 합니다.

가. 농·어촌학생(서해5도 포함)

- 국내 고등학교 졸업(예정)자로서 아래의 <유형1>과 <유형2> 중 하나에 해당해야 합니다.
 - ※ 단, 농·어촌지역(읍 또는 면) 또는 도서·벽지 소재 특수목적고 중 과학고등학교, 외국어고등학교, 국제고등학교, 예술고등학교, 체육고등학교와 자율형사립고등학교 졸업(예정)자는 지원대상에서 제외합니다.
 - ※ 입학부터 졸업까지 해당 조건을 충족시켜야 하며, 2개 이상의 학교에서 재학한 경우 재학 고교 모두가 반드시 고교 유형 조건을 충족시켜야 합니다.
 - ※ 고교 유형이 재학 중에 변경된 경우, 입학 또는 전입 당시의 고교 유형을 기준으로 합니다.
 - ※ 지원자격은 연속된 연수만을 인정합니다. [(초)중·고등학교 입학부터 학기를 중단하지 않고 이수하고 졸업한 경우만 인정].

구분	지원 자격
유형 1	- 아래 ①~②항 모두를 충족해야 합니다. ① 농·어촌지역(읍 또는 면) 또는 도서·벽지에 소재하는 국내 중학교 입학부터 고등학교 졸업까지 재학한 자 ② 국내 중학교 입학부터 고등학교 졸업까지 본인 및 부모 모두가 농·어촌지역(읍 또는 면) 또는 도서·벽지에서 거주한 자
유형 2	- 아래 ①~②항 모두를 충족해야 합니다. ① 농·어촌지역(읍 또는 면) 또는 도서·벽지에 소재하는 국내 초등학교 입학부터 고등학교 졸업까지 재학한 자 ② 국내 초등학교 입학부터 고등학교 졸업까지 본인이 농·어촌지역(읍 또는 면) 또는 도서·벽지에서 거주한 자

- ※ 농·어촌 지역(읍 또는 면)의 의미 : 군 지역과 시 지역 중 읍·면 지역을 의미합니다.
- ※ 도서·벽지의 의미 : 도서·벽지 교육진흥법 시행규칙 제2조에 해당하는 지역을 의미합니다.
- ※ 재학 기간 중, 행정구역이 읍 또는 면에서 동으로 변경된 경우의 처리 : 고등학교(중학교, 초등학교) 재학 중 행정구역 개편 등으로 주소지/재학 학교 소재지가 읍 또는 면에서 동으로 변경된 경우, 해당 학교에 재학하는 기간동안에만 지원자격 인정(해당 주소지에 계속 거주하면서 전학 또는 상급학교로 진학하는 경우에는 지원자격 불인정)
- ※ 본인 및 부모 모두가 농·어촌지역 또는 도서·벽지에서 거주함의 의미 : 국내 중학교 입학부터 고등학교 졸업까지 지원자 및 부모 모두가 농·어촌지역 또는 도서·벽지에서 거주함을 의미합니다. 단, 부모가 이혼한 경우, 이혼 시점부터 졸업까지 부모 중 1인(지원자, 부, 모 모두가 거주지가 다른 경우, 친권자 기준)과 농·어촌지역 또는 도서·벽지에서 거주한 경우도 인정합니다.
- ※ 2개 이상의 학교에서 재학한 경우 해당 학교 모두가 반드시 읍·면 또는 도서·벽지에 소재해야 하되, 동일한 지역이 아니어도 무방합니다.

나. 기초생활수급자·차상위계층·한부모가족지원대상자

- 고등학교 졸업(예정)자 또는 법령에 따라 이와 같은 수준 이상의 학력이 있다고 인정되는 자로서, 원서접수 마감일 현재 아래 ①~② 중 하나에 해당해야 합니다.
 - ① 국민기초생활보장법 제2조 제1호(수급권자), 제2호(수급자), 제10호(차상위계층)에 의한 대상자
 - ② 한부모가족지원법 제5조 또는 제5조의2에 따른 지원대상자

다. 특성화고교졸업자

- 국내 특성화고등학교 졸업(예정)자로서 다음의 ①~② 중 하나에 해당해야 합니다.
 - ※ 산업수요맞춤형고등학교(마이스터고등학교), 종합고등학교의 일반고 교육과정(7차 일반), 자연현장실습 등 체험위주의 교육을 전문으로 실시하는 특성화고등학교(대안교육 특성화고등학교) 졸업(예정)자는 지원할 수 없습니다
 [※ 고교 유형이 재학 중에 변경된 경우, 입학 또는 전입 당시의 고교 유형을 기준으로 합니다].
 - ※ 「초·중등교육법 시행령」 제76조의3제1호에 따른 일반고등학교에 설치된 학과 중 특성화고등학교에서 제공하는 것과 같은 교육과정으로 운영되는 학과 졸업(예정)자는 지원 가능합니다.

※ 고교별 기준학과는 추후 한국대학교육협의회 공문 수신 후 확정하여 공지할 예정이므로, 원서접수 전에 입학처 홈페이지 공지를 확인하기 바랍니다.

① 본교가 지정한 지원 가능 모집단위에 해당하는 고교 학과별 기준학과를 이수한 자

대학명	모집단위명	특성화고등학교 교육과정의 기준학과명	
		2021년 2월 및 이후 졸업(예정)자	2020년 2월 및 이전 졸업자
정경대학	정치외교학과 행정학과 사회학과	경영·사무과, 재무·회계과, 유통과, 금융과, 판매과, 보육과, 사회복지과, 보건간호과, 디자인과, 문화콘텐츠과, 관광·레저과, 인쇄·출판과	경영정보과, 관광경영과, 금융정보과, 멀티미디어과, 무역정보과, 상업디자인과, 수산양식과, 유통경영과, 유통정보과, 응용디자인과, 자영수산업, 전자상거래과, 정보처리과, 콘텐츠개발과, 향만물류과, 해양생산과, 해양정보과, 회계정보과, 유아교육과, 의상과, 복지서비스과, 수산식품과, 해양환경과, 해양레저산업과, 항해과, 냉동공조과, 동력기계과, 전자통신과, 해양레저과, 보육과
	경제학과 무역학과	경영·사무과, 재무·회계과, 유통과, 금융과, 판매과, 보육과, 사회복지과, 보건간호과, 디자인과, 문화콘텐츠과, 관광·레저과, 인쇄·출판과	경영정보과, 관광경영과, 금융정보과, 멀티미디어과, 무역정보과, 상업디자인과, 수산양식과, 유통경영과, 유통정보과, 응용디자인과, 자영수산업, 전자상거래과, 정보처리과, 콘텐츠개발과, 향만물류과, 해양생산과, 해양정보과, 회계정보과, 관광과, 식물자원과, 동물자원과, 식품가공과, 농산물유통정보과, 환경·관광농업과, 산림자원과, 생물공학과, 생물공학기술과, 디자인과, 만화·애니메이션과, 영상제작과
	미디어학과	경영·사무과, 재무·회계과, 유통과, 금융과, 판매과, 보육과, 사회복지과, 보건간호과, 디자인과, 문화콘텐츠과, 관광·레저과, 인쇄·출판과	경영정보과, 관광경영과, 금융정보과, 멀티미디어과, 무역정보과, 상업디자인과, 수산양식과, 유통경영과, 유통정보과, 응용디자인과, 자영수산업, 전자상거래과, 정보처리과, 콘텐츠개발과, 향만물류과, 해양생산과, 해양정보과, 회계정보과, 관광과, 수산식품과, 해양환경과, 해양레저산업과, 항해과, 냉동공조과, 동력기계과, 전자통신과, 해양레저과, 디자인과, 만화·애니메이션과, 영상제작과
경영대학	경영학과 회계·세무학과	경영·사무과, 재무·회계과, 유통과, 금융과, 판매과, 보육과, 사회복지과, 보건간호과, 디자인과, 문화콘텐츠과, 관광·레저과, 인쇄·출판과	경영정보과, 관광경영과, 금융정보과, 멀티미디어과, 무역정보과, 상업디자인과, 수산양식과, 유통경영과, 유통정보과, 응용디자인과, 자영수산업, 전자상거래과, 정보처리과, 콘텐츠개발과, 향만물류과, 해양생산과, 해양정보과, 회계정보과, 관광과, 식물자원과, 동물자원과, 식품가공과, 농산물유통정보과, 환경·관광농업과, 생물공학과, 생물공학기술과, 디자인과, 만화·애니메이션과, 영상제작과, 산림자원과
호텔관광대학	Hospitality경영학과 조리&푸드디자인학과 관광·엔터테인먼트학부	경영·사무과, 재무·회계과, 유통과, 금융과, 판매과, 보육과, 사회복지과, 보건간호과, 디자인과, 문화콘텐츠과, 관광·레저과, 인쇄·출판과, 조리·식음료과, 식품가공과	경영정보과, 관광경영과, 금융정보과, 멀티미디어과, 무역정보과, 상업디자인과, 수산양식과, 유통경영과, 유통정보과, 응용디자인과, 자영수산업, 전자상거래과, 정보처리과, 콘텐츠개발과, 향만물류과, 해양생산과, 해양정보과, 회계정보과, 조리와, 관광과, 식물자원과, 동물자원과, 식품가공과, 농산물유통정보과, 산림자원과, 환경·관광농업과, 생물공학과, 생물공학기술과, 디자인과, 만화·애니메이션과, 영상제작과
공과대학	기계공학과 산업경영공학과 화학공학과 정보전자신소재공학과	기계과, 냉동공조과, 자동차과, 조선과, 항공과, 금속재료과, 전기과, 전자과, 통신과, 컴퓨터응용과, 토목과, 건축과, 화학공업과, 환경공업과, 식품공업과, 농업기계과, 냉동공조과, 동력기계과, 디자인과	기계과, 전자기계과, 자동차과, 조선과, 항공과, 금속재료과, 전기과, 전자과, 통신과, 컴퓨터응용과, 토목과, 건축과, 화학공업과, 환경공업과, 식품공업과, 농업기계과, 냉동공조과, 동력기계과, 디자인과
	건축학과(5년제)[자연]		기계과, 전자기계과, 자동차과, 조선과, 항공과, 금속재료과, 전기과, 전자과, 통신과, 컴퓨터응용과, 토목과, 건축과, 화학공업과, 환경공업과, 식품공업과, 농업기계과, 냉동공조과, 동력기계과, 디자인과
전자정보대학	전자정보공학부 전자공학과	기계과, 냉동공조과, 자동차과, 조선과, 항공과, 금속재료과, 전기과, 전자과, 통신과, 컴퓨터응용과, 토목과, 건축과, 화학공업과, 환경공업과, 식품공업과, 농업기계과, 냉동공조과, 동력기계과, 디자인과	기계과, 전자기계과, 자동차과, 조선과, 항공과, 금속재료과, 전기과, 전자과, 통신과, 컴퓨터응용과, 토목과, 건축과, 화학공업과, 환경공업과, 식품공업과, 농업기계과, 냉동공조과, 동력기계과, 정보처리과, 전자통신과, 해양정보과, 향만물류과, 콘텐츠개발과
소프트웨어융합대학	컴퓨터공학부 컴퓨터공학과 소프트웨어융합학과	기계과, 냉동공조과, 자동차과, 조선과, 항공과, 금속재료과, 전기과, 전자과, 통신과, 컴퓨터응용과, 토목과, 건축과, 화학공업과, 환경공업과, 식품공업과, 농업기계과, 냉동공조과, 동력기계과, 디자인과	기계과, 전자기계과, 자동차과, 조선과, 항공과, 금속재료과, 전기과, 전자과, 통신과, 컴퓨터응용과, 토목과, 건축과, 화학공업과, 환경공업과, 식품공업과, 농업기계과, 냉동공조과, 동력기계과, 정보처리과, 전자통신과, 해양정보과, 향만물류과, 콘텐츠개발과
예술·디자인 대학	산업디자인학과 시각디자인학과 디지털콘텐츠학과	디자인과, 문화콘텐츠과, 인쇄·출판과, 공예과, 섬유과, 의류과	금속재료과, 디자인과, 섬유과, 컴퓨터게임과, 콘텐츠개발과, 만화·애니메이션과, 영상제작과, 응용디자인과, 실내디자인과, 상업디자인과, 멀티미디어과
	의류디자인학과		금속재료과, 디자인과, 섬유과, 컴퓨터게임과, 콘텐츠개발과, 만화·애니메이션과, 영상제작과, 응용디자인과, 실내디자인과, 상업디자인과, 의상과
	환경조경디자인학과	디자인과, 문화콘텐츠과, 인쇄·출판과, 공예과, 섬유과, 의류과, 조경과	금속재료과, 디자인과, 섬유과, 컴퓨터게임과, 콘텐츠개발과, 만화·애니메이션과, 영상제작과, 응용디자인과, 실내디자인과, 상업디자인과, 식물자원과, 조경과

② 본교가 지정한 지원 가능 모집단위에 해당하는 고교 학과별 기준학과를 이수하지 않았으나, 지원하고자 하는 모집단위와 관련된 전문 교과를 30단위 이상 이수한 자

- ※ 특성화고등학교가 아닌 고등학교에서 특성화고등학교로 전학 간 경우, 기준학과 이수 여부와 상관없이 지원하고자 하는 모집단위와 관련된 전문교과를 30단위 이상 이수해야 지원 자격으로 인정됨
- ※ ②번 항목 해당자는 원서접수 전, 본인의 전문교과 30단위 이상 이수 여부를 지원한 캠퍼스 입학처(☎1544-2828)에서 확인 받은 후 지원해야 합니다.

3. 동점자 처리기준

계열	우선 순위
인문 사회 자연 예술·체육	대학수학능력시험 영역별 성적 우위자 - 인문 : 국어 > 수학 > 사회/과학탐구 > 영어 > 한국사 - 사회 : 수학 > 국어 > 사회/과학탐구 > 영어 > 한국사 - 자연 : 수학 > 과학탐구 > 국어 > 영어 > 한국사 - 예술·체육 : 국어 > 사회/과학탐구 > 영어 > 한국사

- ※ 위 기준표 상의 대학수학능력시험 영역별 성적은 본교 수능 반영점수를 의미합니다[대학수학능력시험 반영방법 안내(p.45) 참고].
 - 탐구영역의 경우, 합산된 백분위변환표준점수로 비교함
 - 영어 및 한국사의 경우, 등급으로 비교함
 - 기회균형전형-특성화고교졸업자 지원자에 한해 탐구영역에 직업/사회/과학(단, 자연계열은 직업/과학)탐구영역을 반영함
- ※ 「가」·「나」군 동점자 처리기준을 적용해도 최종적으로 동점자가 발생할 경우에는 본교 동점자 처리기준에 의거하여 선발하며, 입학사정위원회의 의결에 따라 모집인원을 초과하여 선발할 수 있습니다.

4. 제출서류

- 제출기간 : 2024. 1. 3(수) ~ 2024. 1. 9(화) 17:00 [2024. 1. 8(월) 등기소인분까지 유효]
- 제출처
 - 직접방문 : 지원한 캠퍼스 입학처로 서류제출 기한 내 평일 10:00 ~ 17:00 방문 (점심시간 12:00~13:00 미운영)
 - 우편제출 : [서울캠퍼스] (02447) 서울특별시 동대문구 경희대로 26 경희대학교 네오르네상스관 2층 입학처
[국제캠퍼스] (17104) 경기도 용인시 기흥구 덕영대로 1732 경희대학교 예술·디자인대학관 1층 입학처
- 제출방법 : 아래에 해당하는 서류를 사진이 인쇄된 입학원서 1부(원서접수 사이트에서 인쇄)와 함께 지원한 캠퍼스 입학처로 방문하거나 등기우편[2024. 1. 8(월) 등기소인분까지 유효]으로 발송해야 합니다. 등기우편 발송 시 원서접수 사이트에서 “제출 서류 안내”를 참고하여 “우편봉투 라벨”을 출력 후 봉투에 부착해야 합니다.

가. 지원자격 증빙 서류

- 지원 자격 증빙서류는 모든 지원자들이 공통으로 제출해야 하는 서류입니다. 증빙서류를 기한 내에 미제출한 경우, 입학전형 대상에서 제외합니다.
- “나. 공통서류(p.42)” 중 제출할 서류가 있는 경우, 지원 자격 증빙서류와 함께 서류를 제출하기 바랍니다.
- 모든 서류는 원본 제출을 원칙으로 하며, 사본 제출 시 반드시 원본대조필(발급기관 또는 출신고교, 본교 입학처) 확인받은 서류를 제출해야 합니다(단, 국외 고등학교 졸업(예정) 증명서는 본교 입학처에서 원본대조필을 받아야함).
- 지원 자격 충족 여부를 명확하게 확인하기 위해 지원 자격 심사 과정에서 추가 서류 제출을 요청할 수 있습니다.
- 모든 증명서는 2023. 12. 29(금) 이후에 발급된 것만 인정합니다.

1) 농·어촌학생

〈유형1〉 지원자 [농·어촌 또는 도서벽지에 소재한 중학교 입학부터 고등학교 졸업까지 6년 재학] 제출서류

구분	제출 서류	비고
공통 서류	- 농·어촌학생 학교장 확인서 1부	- 원서접수 사이트에서 원서작성 후 출력하여 반드시 학교장 직인을 받아 제출 ※ 서식은 본고 입학처 홈페이지 서식파일 참조
	- 중학교 학교생활기록부 1부	- 교육기관, 공공기관, 무인민원발급기, 인터넷 발급 ※ 전 학년 출결 상황 및 학적사항을 확인할 수 있는 페이지와 원본 직인을 확인할 수 있는 페이지 제출
	- 가족관계증명서 1부	- 지원자 기준으로 발급 - 주민센터 또는 전자가족관계등록시스템(https://efamily.scourt.go.kr) 인터넷 발급
	- 부·모·지원자의 주민등록표 초본 각 1부	- 부·모·지원자 각 1부(총 3부) - 인터넷(정부24, http://www.gov.kr) 발급 ※ 부·모·지원자의 지원 자격 기간 내 모든 거주지 변동사항이 기재되어 있어야 함
해당자 공통 서류	부모가 이혼한 경우	- 부·모의 혼인관계증명서 1부 - 지원자와 함께 생활하고 있는 부 또는 모 기준 ※ 친부·친모의 이혼일이 기재되어 있어야 함
		- 지원자의 기본증명서 1부 - 지원자, 부, 모 모두의 거주지가 다를 경우 제출 ※ 친권자가 기재되어 있어야 함
	부모가 사망한 경우	- 사망한 부 또는 모의 기본증명서 또는 제적등본 1부 - 2007년 이전 사망한 경우 제적등본, 2008년 이후 사망한 경우 기본증명서 제출 - 주민센터 또는 전자가족관계등록시스템(https://efamily.scourt.go.kr) 인터넷 발급

〈유형2〉 지원자 [농·어촌 또는 도서벽지에 소재한 초등학교 입학부터 고등학교 졸업까지 12년 재학] 제출서류

구분	제출 서류	비고
공통 서류	- 농·어촌학생 학교장 확인서 1부	- 원서접수 사이트에서 원서작성 후 출력하여 반드시 학교장 직인을 받아 제출
	- 초등학교 학교생활기록부 1부 - 중학교 학교생활기록부 1부 (각 1부)	- 교육기관, 공공기관, 무인민원발급기, 인터넷 발급 ※ 각 학교생활기록부는 모두 전 학년 출결 상황 및 학적사항을 확인할 수 있는 페이지와 원본 직인을 확인할 수 있는 페이지 제출
	- 지원자의 주민등록표초본 1부	- 지원자의 주민등록표초본 각 1부 - 인터넷(정부24, http://www.gov.kr) 발급 ※ 지원자의 지원 자격 기간 내 모든 거주지 변동사항이 기재되어 있어야 함

※ 농·어촌학생전형 최종 등록자 추가 제출 서류

[〈유형1〉, 〈유형2〉 해당자 중 2024년 2월 졸업예정자(2023년 12월, 2024년 1월 졸업예정자도 포함)에 한함]

- 농·어촌학생 〈유형1〉과 〈유형2〉 최종 등록자 중 2024년 2월 고교 졸업예정자(2023년 12월, 2024년 1월 졸업예정자도 포함)는 고등학교 졸업 시까지 농·어촌 지역에 거주해야 하고, 이를 입증하기 위한 서류를 추가로 제출해야 하며, 미제출 시 입학이 취소됩니다.
- 증명서 발급 기준일 : 2024. 2. 16(금) 이후
- 제출 방법 : 2024. 2. 21(수)까지 지원한 캠퍼스 입학처로 우편[2024. 2. 20(화) 등기소인분까지] 또는 방문(17:00 이전) 제출
- 제출 서류

구분	제출 서류
〈유형 1〉 중학교 입학부터 고등학교 졸업까지 6년 재학	- 부, 모, 지원자의 주민등록표초본 각 1부(총 3부)
〈유형 2〉 초등학교 입학부터 고등학교 졸업까지 12년 재학	- 지원자의 주민등록표초본 1부

- 유의사항 : 원서접수 이후 졸업 시까지 농·어촌 거주 여부 확인을 위해 제출받는 서류이므로, 지원자격 해당 기간의 주소 변동(이력)이 모두 포함된 서류여야 함[※ 현재 주소만 기록된 주민등록표등본은 인정하지 않음]

2) 기초생활수급자·차상위계층·한부모가족지원대상자

구분	대상자	제출 서류	비고
공통 서류	국민기초생활보장법 제2조 제1호의 '수급권자', 제2호의 '수급자'	- 수급자 증명서 1부	- 지원자 기준으로 발급 - 인터넷(정부24, http://www.gov.kr) 또는 주민센터 발급 * 지원자 본인이 수급(권)자일 경우에만 지원 자격 인정
	차상위계층 : 국민기초생활보장법 제2조 제10호 (차상위계층)에 의한 대상자	- 차상위 본인부담 경감대상자 증명서, 자활근로자 확인서, 장애(아동)수당 대상자 확인서, 장애인연금 대상자 확인서, 차상위계층확인서 중, 해당서류 1부 * 차상위계층 대상자가 지원자 본인이 아닌 경우만 제출	- 지원자 기준으로 발급 - 차상위 본인부담 경감대상자 증명서는 국민건강보험공단 또는 주민센터 발급 - 이 외에 차상위복지급여 수급(대상) 관련 확인서는 주민센터 발급 * 지원자 기준 발급이 아닌 경우, 아래 2가지 서류 추가 제출
	한부모가족지원법 제5조 또는 제5조의2에 따른 지원대상자	* 차상위계층 대상자가 지원자 본인이 아닌 경우만 제출 - 가족관계증명서 1부 - 주민등록표등본 1부	- 부 또는 모 기준으로 발급 - 주민센터 또는 정부24 또는 전자가족관계등록시스템 (https://efamily.scourt.go.kr) 인터넷 발급 * 차상위계층 대상자가 지원자 본인이 아닐 경우, 주민등록표등본 상 차상위계층 대상자와 지원자가 함께 거주하고 있어야 지원자격 인정
	한부모가족지원법 제5조 또는 제5조의2에 따른 지원대상자	- 한부모가족증명서 1부	- 지원자 기준으로 발급 - 인터넷(정부24, http://www.gov.kr) 또는 주민센터 발급

※ 국민기초생활수급자증명서와 한부모가족증명서는 원본 확인을 위하여 가급적 인터넷(정부24, www.gov.kr) 또는 무인민원발급
기에서 발급하여 제출하기 바랍니다(불가피한 경우 구청이나 주민센터 창구에서 발급 가능)

3) 특성화고교졸업자

구분	대상자	제출 서류	비고
공통 서류	지원자 전체	- 특성화고교졸업자 동일계열 학교장 확인서 1부	- 본교 소정양식을 본교 입학처 홈페이지(iphak.khu.ac.kr) 또는 인터넷 원서접수사이트(www.uwayapply.com)에서 다운 받아 작성한 후 학교장 직인을 받아 제출

나. 공통 서류

- 아래 중 하나에 해당하는 지원자는 해당서류를 제출하기 바랍니다.

구분	대상자	제출서류
해당자	국내 고교 졸업(예정)자	- 조기졸업예정자 : 조기졸업예정증명서 또는 조기졸업예정자 명단 1부 - 상급학교 조기입학 자격부여자 : 상급학교 조기입학 자격부여자 명단 1부 ※ 재학교고 발급, 고교에서 공문으로 명단 일괄 제출 가능 ※ 조기졸업 예정일자가 반드시 기재되어 있어야 함
	2016년 2월 ~ 2024년 2월 고등학교 졸업(예정)자 중, 학교생활기록부 온라인 제공 비동의자	- 졸업(예정)증명서 또는 학교생활기록부 1부 ※ 2016년 2월 ~ 2024년 2월 고교 졸업(예정)자 중, 학생부 온라인 제공 동의자는 우편·방문 제출 없음
	2015년 2월 및 이전 고등학교 졸업자	
	학교생활기록부 온라인 제공 비대상고 졸업(예정)자	
제출서류	고교 졸업과 동등 이상의 학력 인정자	- 검정고시합격증명서 1부 ※ 2015년 ~ 2023년 합격자 중, 대입전형자료 온라인 제공 동의자는 우편·방문 제출 없음
	2015년 ~ 2023년 고교 졸업학력 검정고시 합격자 중 대입전형자료 온라인 제공 비동의자	- 검정고시합격증명서 1부 ※ 2015년 ~ 2023년 합격자 중, 대입전형자료 온라인 제공 동의자는 우편·방문 제출 없음
	2014년 및 이전 고교 졸업학력 검정고시 합격자	
	국외 고등학교 졸업(예정)자	- 고등학교 졸업(예정)증명서 1부 ※ 아포스티유/영사확인을 받은 서류여야 함
	- 기초생활수급자 - 차상위계층 - 한부모가족지원대상자 - 국가보훈대상자	※ 전형료 및 전형료 환불 안내(p.58) 참고
개명했거나 주민등록번호가 변경된 지원자	- 주민등록표초본 1부 ※ 제출서류 중 일부와 입학원서의 이름 또는 주민번호가 불일치하는 경우에 한해 제출	

- ※ 학교생활기록부의 경우 교육기관, 공공기관, 무인민원발급기, 인터넷 발급 가능합니다.
- ※ 모든 서류는 원본제출을 원칙으로 하며, 사본제출 시 반드시 원본대조필(발급기관 또는 출신고교, 본교 입학처 확인) 받은 서류를 제출해야 합니다(단, 국외 고등학교 졸업(예정)증명서는 본교 입학처에서 원본대조필을 받아야 함).
- ※ 국외 고등학교 졸업(예정)증명서의 경우, 아포스티유/영사확인을 받은 서류만 제출 가능하며, 졸업예정자의 경우 합격 시 2024. 2. 21(수) 까지[등기우편은 2024. 2. 20(화) 등기소인분까지 유효] 아포스티유/영사확인을 받은 고등학교 졸업증명서를 반드시 지원한 캠퍼스 입학처로 제출해야 합니다.
- ※ 검정고시 합격자 및 국외 고등학교 졸업(예정)자 외에 고교 졸업과 동등 이상의 학력 인정자의 경우, 해당 학력을 갖췄음을 증빙할 수 있는 해당증명서 1부를 제출해야 합니다.

5. 인문/사회/자연/예술/체육계열 전형방법

사정방법	구분	전형요소별 반영비율 및 배점	
		대학수학능력시험	계
일괄합산	비율	100%	100%
	배점	800점	800점

- ※ 대학수학능력시험 반영방법(p.45), 동점자 처리기준(p.39)을 참고하기 바랍니다.



1. 모집단위 및 모집인원

모집단위	나군		계열	캠퍼스
	학생부위주			
	학생부교과			
무용학부	*		예술	서울
합계	*			

* 무용학부는 수시 미충원으로 인해 결원 인원이 발생한 모집단위(한국무용, 현대무용, 발레)에 한해 해당 모집단위로 선발하오니 원서접수 전 본교 입학처 홈페이지(<http://iphak.khu.ac.kr>)에서 반드시 최종 모집인원을 확인해야 합니다.

2. 지원자격

- 고등학교 졸업(예정)자 또는 법령에 따라 이와 같은 수준 이상의 학력이 있다고 인정되는 자여야 합니다.
- 2024학년도 대학수학능력시험에서 지원 모집단위별로 지정된 수능 반영영역에 반드시 응시해야 합니다(p.45 참고).
- 2021년 3월 이후 개최한 아래의 인정 대회에서 원서접수 마감일까지 해당 특기 분야 개인 수상 실적이 있어야 합니다.

인정대회	유의사항
국내 4년제 대학교 단독 주최 전국 규모 무용대회	※ 최종 결선이 공모전, 비대면인 경우 불인정 ※ 수상실적은 입상 등위와 관계없이 인정

3. 동점자 처리기준

계열		우선 순위
예술 학생부위주(학생부교과)	무용학부	① 대학수학능력시험 영역별 성적우위자 - 국어 > 사회/과학탐구 > 영어 > 한국사

※ 위 기준표 상의 대학수학능력시험 영역별 성적은 본교 수능 반영점수를 의미합니다[대학수학능력시험 반영방법 안내(p.43) 참고].

- 탐구영역의 경우, 합산된 백분위변환표준점수로 비교함
- 영어는 등급으로 비교함

※ 위의 「나」군 동점자 처리기준을 적용해도 최종적으로 동점자가 발생할 경우에는 본교 동점자 처리기준에 의거하여 선발하며, 입학사정 위원회의 의결에 따라 모집인원을 초과하여 선발할 수 있습니다.

4. 전형방법

모집단위	사정방법	구분	전형요소별 반영비율 및 배점		
			대학수학능력시험	학교생활기록부 교과·비교과(출결·봉사) 성적	계
무용학부	일괄합산	비율	30%	70%	100%
		배점	300점	700점	1,000점

5. 제출서류

- 제출기간 : 2024. 1. 3(수) ~ 2024. 1. 9(화) 17:00 [2024. 1. 8(월) 등기소인분까지 유효]
- 제출처
 - 직접방문 : 지원한 캠퍼스 입학처로 서류제출 기한 내 평일 10:00 ~ 17:00 방문 (점심시간 12:00~13:00 미운영)
 - 우편제출 : [서울캠퍼스] (02447) 서울특별시 동대문구 경희대로 26 경희대학교 네오르네상스관 2층 입학처
- 제출방법 : 아래에 해당하는 서류를 사진이 인쇄된 입학원서 1부(원서접수 사이트에서 인쇄)와 함께 지원한 캠퍼스 입학처로 방문하거나 등기우편[2024. 1. 8(월) 등기소인분까지 유효]으로 발송해야 합니다. 등기우편 발송 시 원서접수 사이트에서 “제출 서류 안내”를 참고하여 “우편봉투 라벨”을 출력 후 봉투에 부착해야 합니다.

가. 지원자 필수 제출서류

구분	대상자	제출 서류	비고
공통 서류	지원자 전체	사진이 인쇄된 입학원서 1부	- 원서접수 사이트(http://www.uwayapply.com)에서 출력
		해당 인정대회 수상실적확인서 1부	- 수상실적확인서는 대회 개최기관에서 발급 - 추후 본교에서 각 대학교에 수상내역 확인 예정 * 수상실적은 지원자격 조건으로만 활용되며, 전형 성적에 반영되지 않으므로 1건만 제출하여 주시기 바랍니다

- * 수상실적 지원자격 요건을 충족하지 않을 시 지원자격 미달로 불합격 처리합니다.
- * 수상실적 증빙서류의 허위 기재, 위·변조 등 부정한 방법으로 합격 또는 입학한 사실이 확인될 경우에는 입학 전·후를 막론하고 합격 또는 입학을 취소합니다.

나. 공통 서류

- 아래 중 하나에 해당하는 지원자는 해당서류를 제출하기 바랍니다.

구분	대상자	제출서류
해 당 자	2024년 2월 국내 고등학교 조기졸업예정자 또는 상급학교 조기입학 자격부여자	- 조기졸업예정자 : 조기졸업예정증명서 또는 조기졸업예정자 명단 1부 - 상급학교 조기입학 자격부여자 : 상급학교 조기입학 자격부여자 명단 1부 * 재학교고 발급, 고교에서 공문으로 명단 일괄 제출 가능 * 조기졸업 예정일자가 반드시 기재되어 있어야 함
	2016년 2월 ~ 2024년 2월 고등학교 졸업(예정)자 중, 학교생활기록부 온라인 제공 비동의자	- 졸업(예정)증명서 또는 학교생활기록부 1부 * 2016년 2월 ~ 2024년 2월 고교 졸업(예정)자 중, 학생부 온라인 제공 동의자는 우편·방문 제출 없음
	2015년 2월 및 이전 고등학교 졸업자	
	학교생활기록부 온라인 제공 비대상고 졸업(예정)자	
제 출 서 류	고교 졸업과 동등 이상의 학력 인정자	- 검정고시합격증명서 1부 * 2015년 ~ 2023년 합격자 중, 대입전형자료 온라인 제공 동의자는 우편·방문 제출 없음
	고교 졸업(예정)증명서 1부	- 고등학교 졸업(예정)증명서 1부 * 아포스티유/영사확인을 받은 서류여야 함
	- 기초생활수급자 - 차상위계층 - 한부모가족지원대상자 - 국가보훈대상자	* 전형료 및 전형료 환불 안내(p.58) 참고
개명했거나 주민등록번호가 변경된 지원자	- 주민등록표초본 1부 * 제출서류 중 일부와 입학원서의 이름 또는 주민번호가 불일치하는 경우에 한해 제출	

- * 학교생활기록부의 경우 교육기관, 공공기관, 무인민원발급기, 인터넷 발급 가능합니다.
- * 모든 서류는 원본제출을 원칙으로 하며, 사본제출 시 반드시 원본대조필(발급기관 또는 출신고교, 본교 입학처 확인) 받은 서류를 제출해야 합니다(단, 국외 고등학교 졸업(예정)증명서는 본교 입학처에서 원본대조필을 받아야 함).
- * 국외 고등학교 졸업(예정)증명서의 경우, 아포스티유/영사확인을 받은 서류만 제출 가능하며, 졸업예정자의 경우 합격 시 2024. 2. 21(수)까지[등기우편은 2024. 2. 20(화) 등기소인분까지 인정] 아포스티유/영사확인을 받은 고등학교 졸업증명서를 반드시 지원한 캠퍼스 입학처로 제출해야 합니다.
- * 검정고시 합격자 및 국외 고등학교 졸업(예정)자 외에 고교 졸업과 동등 이상의 학력 인정자의 경우, 해당 학력을 갖췄음을 증빙할 수 있는 해당증명서 1부를 제출해야 합니다.



1. 공통사항

모든 전형에서 대학수학능력시험 성적은 2023년 11월에 실시한 대학수학능력시험의 취득 표준점수/등급/백분위(한국교육과정평가원에서 대학에 제공)를 본교 성적 산출방법에 따라 반영하며, 모든 지원자는 이에 동의한 것으로 간주합니다.

- 인문·사회계열은 국어, 수학, 영어, 사회/과학탐구(2과목), 한국사, 자연계열은 국어, 수학(미적분 또는 기하), 영어, 과학탐구(2과목), 한국사, 예술·체육계열은 국어, 영어, 사회/과학탐구(1과목 이상), 한국사 응시지만 지원 가능합니다.
 - ※ 건축학과(인문), 간호학과(인문), 지리학과(인문), 한의예과(인문)은 국어, 수학(확률과 통계), 영어, 사회탐구(2과목), 한국사 응시지만 지원가능합니다.
 - ※ 기회균형전형-특성화고교졸업자에 한하여, 탐구영역에 직업탐구영역 반영[반영 과목수는 계열별 탐구영역(직업/사회/과학, 단, 자연계열은 직업/과학) 과목수와 동일합니다].
- 대학수학능력시험 반영영역 중 한 영역이라도 점수가 없는 경우 지원이 불가능합니다(인문·사회·자연계열은 탐구영역 세부과목이 2개 미만인 경우 지원 불가하며, 예술·체육계열은 1개 미만인 경우 지원 불가함).
- 탐구영역에 가산점 또는 별도의 지정과목은 없습니다.
- 영어, 한국사 성적은 본교 산출 “등급별 환산점수”를 적용합니다. [아래 <영어 및 한국사 등급별 환산점수표> 참고]
- 탐구영역은 수능성적표 상의 백분위를 활용하여 본교 자체 산출 “백분위변환표준점수”를 적용합니다 [“백분위변환표준점수”는 수능성적 개별 통지 이후, 본교 입학처 홈페이지(<http://iphak.khu.ac.kr>)에 공지함].

2. 계열별 해당 단과대학 및 모집단위에 따른 대학수학능력시험 반영영역별 반영비율

계열	해당 단과대학 및 모집단위	대학수학능력시험 반영영역							영어	한국사		
		국어		수학			탐구					
		화법과 작문	언어와 매체	확률과 통계	미적분	기하	사회	과학				
인문	문과대학, 외국어대학, 생활과학대학(식품영양학과 제외)	35%	(1과목)	25%	(1과목)			25%	(2과목)	15%	○	
	건축학과(인문), 간호학과(인문)	35%	(1과목)	25%	(1과목)	-		25%	(2과목)	-	15%	○
사회	자율전공학부, 사회과학광역, 정경대학, 국제대학, 경영대학, 호텔관광대학	25%	(1과목)	35%	(1과목)			25%	(2과목)	15%	○	
	지리학과(인문), 한의예과(인문)	25%	(1과목)	35%	(1과목)	-		25%	(2과목)	-	15%	○
자연	식품영양학과, 이과대학[지리학과(인문) 제외], 공과대학[건축학과(인문) 제외], ICT광역, 전자정보대학, 소프트웨어융합대학, 응용과학대학, 생명과학광역, 생명과학대학, 의예과, 한의예과(자연), 치의예과, 약학대학, 간호학과(자연)	20%	(1과목)	-		35%	(1과목)	-	30%	(2과목)	15%	○
예술·체육	음악대학, 미술대학, 무용학부, 예술·디자인대학, 체육대학	50%	(1과목)	-				30%	(1과목)	20%	○	

※ 영어 및 한국사 등급별 환산점수표

반영영역	계열	등급								
		1등급	2등급	3등급	4등급	5등급	6등급	7등급	8등급	9등급
영어	전 계열	200점	196점	188점	160점	120점	80점	46점	22점	0점
한국사	전 계열	만점(0점)	만점(0점)	만점(0점)	만점(0점)	-5점	-10점	-15점	-20점	-25점

3. 대학수학능력시험 성적 산출방법

가. 수능성적총점(Y) 산출방법

- 수능성적총점(Y) = [수능 영역별 점수 × 계열별(인문/사회/자연/예술·체육) 영역별 반영비율]의 합
- ※ 영어/한국사 영역은 “등급별 환산점수표”를 활용하고, 탐구영역은 백분위를 활용한 본교 자체기준 “백분위변환표준점수”를 활용하여 산출[수능성적 개별 통지 이후, 본교 입학처 홈페이지에 공지 예정]
- ※ 지리학과(인문), 한의예과(인문), 간호학과(인문), 건축학과(인문) 모집단위는 수학(확률과통계), 탐구(사회탐구 2과목)를 반영

계열	수능 성적총점(Y) 산출방법
인문	Y = [국어 표준점수×0.35(반영비율)] + [수학 표준점수×0.25(반영비율)] + [[탐구1 본교 백분위변환표준점수 + 탐구2 본교 백분위변환표준점수]×0.25(반영비율)] + [영어 본교 등급별 환산점수×0.15(반영비율)] + [한국사 본교 등급별 환산점수]
사회	Y = [국어 표준점수×0.25(반영비율)] + [수학 표준점수×0.35(반영비율)] + [[탐구1 본교 백분위변환표준점수 + 탐구2 본교 백분위변환표준점수]×0.25(반영비율)] + [영어 본교 등급별 환산점수×0.15(반영비율)] + [한국사 본교 등급별 환산점수]
자연	Y = [국어 표준점수×0.2(반영비율)] + [수학(미적분 또는 기하) 표준점수×0.35(반영비율)] + [[과탐1 본교 백분위변환표준점수 + 과탐2 본교 백분위변환표준점수]×0.3(반영비율)] + [영어 본교 등급별 환산점수×0.15(반영비율)] + [한국사 본교 등급별 환산점수]
예술·체육	Y = [국어 표준점수×0.5(반영비율)] + [(탐구 본교 백분위변환표준점수+100)×0.3(반영비율)] + [영어 본교 등급별 환산점수×0.2(반영비율)] + [한국사 본교 등급별 환산점수]

나. 수능 반영점수 산출방법

- 수능 반영점수 = [수능 성적 총점(Y) ÷ 2] × (수능 반영 총점 ÷ 100)

모집군	모집 계열 및 모집단위		전형 총점	수능 반영 총점	수능 반영점수 산출방법	
「가」 군	인문·사회·자연		800	800	수능 성적 총점(Y) ÷ 2 × 8	
	예술	작곡과, 성악과, 기악과	1,000	300	수능 성적 총점(Y) ÷ 2 × 3	
「나」 군	인문·사회·자연		800	800	수능 성적 총점(Y) ÷ 2 × 8	
	예술	수능 위주	산업디자인학과 환경조경디자인학과 의류디자인학과 디지털콘텐츠학과 연극영화학과(영화연출 및 제작)	800	800	수능 성적 총점(Y) ÷ 2 × 8
		실기 위주	미술학부 산업디자인학과 시각디자인학과 환경조경디자인학과 의류디자인학과 디지털콘텐츠학과 도예학과 PostModern음악학과	1,000	400	수능 성적 총점(Y) ÷ 2 × 4
		학생부위주	무용학부	1,000	300	수능 성적 총점(Y) ÷ 2 × 3
	체육	수능 위주	체육학과, 스포츠의학과, 골프산업학과	800	800	수능 성적 총점(Y) ÷ 2 × 8
			태권도학과	1,000	900	수능 성적 총점(Y) ÷ 2 × 9
스포츠지도학과			1,000	500	수능 성적 총점(Y) ÷ 2 × 5	
「가」 「나」 군	기회 균형 전형	인문·사회·자연·예술·체육	800	800	수능 성적 총점(Y) ÷ 2 × 8	

다. 대학수학능력시험 반영점수 산출 예시

- 계열별 지원자의 대학수학능력시험 성적 예시

계열	표준점수					본교 백분위변환표준점수		본교 등급별 환산점수	
	국어		수학			탐구		영어	한국사
	화법과작문	언어와매체	확률과통계	미적분	기하	과목1	과목2		
인문	128	-	136	-	-	65.45	63.03	196(2등급)	0점(4등급)
사회	-	126	-	140	-	65.45	64.13	196(2등급)	0점(1등급)
자연	124	-	-	-	131	64.15	65.54	188(3등급)	-5점(5등급)
예술·체육	-	121	-	-	-	63.83	-	160(4등급)	-5점(5등급)

※ 지리학과(인문), 한의예과(인문), 간호학과(인문), 건축학과(인문) 모집단위는 수학(확률과통계), 탐구(사회탐구 2과목)를 반영

- 계열 및 모집단위별 지원자의 대학수학능력시험 성적 산출 예시

모집계열 및 모집단위		수능 반영 총점	수능 반영점수	
인문		800	$[(128 \times 0.35) + (136 \times 0.25) + ((65.45 + 63.03) \times 0.25) + (196 \times 0.15) + (0)] \div 2 \times 8 = 561.28$	
사회		800	$[(126 \times 0.25) + (140 \times 0.35) + ((65.45 + 64.13) \times 0.25) + (196 \times 0.15) + (0)] \div 2 \times 8 = 569.18$	
자연		800	$[(124 \times 0.2) + (131 \times 0.35) + (64.15 + 65.54) \times 0.3 + (188 \times 0.15) + (-5)] \div 2 \times 8 = 531.028$	
예술	수능위주	800	$[(121 \times 0.5) + (63.83 + 100) \times 0.3 + (160 \times 0.2) + (-5)] \div 2 \times 8 = 546.596$	
	실기 위주	작곡·성악·기악	300	$[(121 \times 0.5) + (63.83 + 100) \times 0.3 + (160 \times 0.2) + (-5)] \div 2 \times 3 = 204.973...$
		한국화·회화·조소 디자인·도예 PostModern음악	400	$[(121 \times 0.5) + (63.83 + 100) \times 0.3 + (160 \times 0.2) + (-5)] \div 2 \times 4 = 273.298$
	학생부 위주	300	$[(121 \times 0.5) + (63.83 + 100) \times 0.3 + (160 \times 0.2) + (-5)] \div 2 \times 3 = 204.973...$	
체육	수능 위주	체육학과 스포츠의학과 골프산업학과	800	$[(121 \times 0.5) + (63.83 + 100) \times 0.3 + (160 \times 0.2) + (-5)] \div 2 \times 8 = 546.596$
		태권도학과	900	$[(121 \times 0.5) + (63.83 + 100) \times 0.3 + (160 \times 0.2) + (-5)] \div 2 \times 9 = 614.920...$
		스포츠지도학과	500	$[(121 \times 0.5) + (63.83 + 100) \times 0.3 + (160 \times 0.2) + (-5)] \div 2 \times 5 = 341.622...$



1. 기본 사항

가. 전형별 학교생활기록부 성적 반영 대상

해당 전형	학교생활기록부 성적 반영 대상
수능위주(일반) 스포츠지도학과, 태권도학과 학생부위주(학생부교과) 무용학부	2022년 2월 ~ 2024년 2월 국내 고등학교 졸업(예정)자 (단, 석차등급 산출이 불가능할 경우 비교내신 적용)

나. 학교생활기록부 교과 및 비교과영역 성적반영 비율

교과	비교과	
	출결	봉사
70%	15%	15%

다. 계열별 반영 교과·과목 및 교과영역 활용척도

공통과목, 일반선택과목		진로선택과목	
반영 과목	교과성적 활용척도	반영과목	교과성적 활용척도
국어, 영어 교과별 전체 과목	석차등급	국어, 영어, 예술, 체육 교과 중 상위 3개 과목	성취도 (성취평가 등급)

- ※ 교과영역 성적반영에 있어, 학년별 가중치는 적용하지 않습니다.
- ※ 지원자가 이수한 진로선택과목의 수가 본교에서 지정한 반영과목 수보다 적을 경우는 이수한 진로선택과목 수만 반영합니다.
- ※ 진로선택과목의 "성취평가 등급"이 1개 과목도 없는 경우는 석차등급으로 표기된 계열별 반영교과의 전체 세부 과목을 반영합니다.

라. 반영 방법

- 공통과목 및 일반선택과목(80%) : 전학년 반영교과에 해당하는 전체 세부과목의 석차등급을 본교의 환산표에 따라 교과이수단위를 가중 평균하여 반영
- 진로선택과목(20%) : 전학년 반영교과에 해당하는 전체 세부과목 중 성적이 높은(성취도를 본교 환산표에 따라 교과이수단위를 가중 평균한 성적 기준) 상위 3개 과목을 반영

마. 성적 반영 범위

- 졸업(예정)자 : 전학년(3학년 2학기까지)
 - ※ 조기졸업예정자 및 상급학교 조기입학 자격부여자는 2학년 2학기까지

바. 교과 분류 방법

- 학교생활기록부 반영 교과는 해당 고등학교에서 분류한 교과 분류 체계를 따르며, 교과 분류가 본교의 반영 교과분류 체계와 상이한 경우는 교육부의 교과 분류 체계를 준용하거나 본교의 판단에 의해 반영합니다.

2. 학교생활기록부 성적 반영방법

가. 학생부 교과 성적(A)

$$\text{학생부 교과 성적(A)} = [(\text{공통과목 및 일반선택과목 점수}) + (\text{진로선택과목 점수})] \times \text{학생부교과 성적 반영 비율}$$

1) 학생부 교과 반영과목 및 비율

구분	공통과목, 일반선택과목		진로선택과목	
	반영 과목	교과성적 활용척도	반영과목	교과성적 활용척도
반영과목	국어, 영어 교과별 전체 과목	석차등급	국어, 영어, 예술, 체육 교과 중 상위 3개 과목	성취도 (성취평가 등급)
반영비율	80%		20%	

2) 교과 영역 석차 등급 및 성취도(성취평가 등급) 점수표(100점 만점 기준)

전형	석차 등급									성취도(성취평가 등급)		
	1등급	2등급	3등급	4등급	5등급	6등급	7등급	8등급	9등급	A	B	C
수능위주(일반) 태권도학과, 스포츠지도학과	100점	96점	89점	77점	60점	40점	23점	11점	0점	100점	80점	60점
학생부위주(학생부교과) 무용학부	100점	99점	97점	94점	90점	85점	73점	49점	0점	100점	80점	60점

3) 진로선택과목의 “성취평가 등급” 취득 유무에 따른 적용 사항

구분	공통과목, 일반선택과목 점수	진로선택과목 점수
성취평가 등급이 있는 경우	$\frac{\langle \text{본교 성적 반영 방법} \rangle \times \langle \text{비율} \rangle}{(\text{반영교과 과목별 석차등급 점수} \times \text{과목별 이수단위}) \text{의 합}} \times 0.8$	$\frac{\langle \text{본교 성적 반영 방법} \rangle \times \langle \text{비율} \rangle}{(\text{반영교과 과목별 성취평가등급 점수} \times \text{과목별 이수단위}) \text{의 합}} \times 0.2$
성취평가 등급이 1개도 없는 경우	$\frac{\langle \text{본교 성적 반영 방법} \rangle \times \langle \text{비율} \rangle}{(\text{반영교과 과목별 석차등급 점수} \times \text{과목별 이수단위}) \text{의 합}} \times 1.0$	(미반영)

※ 단, 지원자가 이수한 진로선택과목의 수가 본교에서 지정한 계열별 반영과목 수보다 적을 경우, 지원자가 이수한 진로선택과목 수만 반영함

나. 학생부 비교과(출결·봉사) 성적(B)

$$\text{학생부 비교과(출결·봉사) 성적(B)} = [(\text{출결 성적}) + (\text{봉사 성적})] \times \text{학생부 비교과 성적 반영 비율}$$

1) 학생부 비교과(출결 및 봉사) 반영 점수표

결석 일수	0~2일	3~4일	5~6일	7~8일	9~10일	11~12일	13~14일	15~16일	17일 이상
출결 성적	50점	44점	38점	32점	26점	20점	14점	8점	0점

※ 결석일 수는 3년간 총 결석 일수이며, 결석 일수는 미인정(무단) 결석 일수만 해당함
(단, 조기졸업예정자 및 상급학교 조기입학 자격부여자는 2학년 2학기까지)

봉사 시간	8시간 이상	7시간	6시간	5시간	4시간	3시간	2시간	1시간	0시간
봉사 성적	50점	45점	40점	35점	30점	24점	18점	12점	0점

※ 봉사 시간은 3년간 총 봉사 시간을 반영하며, 학교생활기록부에 표기된 모든 봉사시간이 해당함
(단, 조기졸업예정자 및 상급학교 조기입학 자격부여자는 2학년 2학기까지)

다. 학교생활기록부 성적 반영방법

$$\text{학생부 반영점수} = \text{학생부 교과 성적(A)} + \text{학생부 비교과(출결·봉사) 성적(B)}$$

전형	전형 총점	학생부 성적 총점	학생부 교과 성적 배점	학생부 비교과 성적 배점	학생부 반영점수 산출방법
수능위주(일반) 태권도학과, 스포츠지도학과	1,000	100	70	30	[학생부 교과 성적 총점 × 0.7] + [학생부 비교과 성적 총점 × 0.3]
학생부위주(학생부교과) 무용학부	1,000	700	490	210	[학생부 교과 성적 총점 × 4.9] + [학생부 비교과 성적 총점 × 2.1]

〈수능위주(일반) 태권도학과, 스포츠지도학과 성적 반영방법 예시〉

교과	교과 구분	과목	1학년				2학년				3학년			
			1학기		2학기		1학기		2학기		1학기		2학기	
			등급	이수단위	등급	이수단위	등급	이수단위	등급	이수단위	등급	이수단위	등급	이수단위
국어	공동	국어	2	4	2	4								
	일반선택	문학					3	4						
	일반선택	독서							2	4				
	진로선택	고전 읽기											A	3
영어	공동	영어	2	4	4	4								
	일반선택	영어 회화					1	3						
	일반선택	영어 I					2	4						
	일반선택	영어 II							3	3				
	일반선택	영어 독해와 작문									2	3		
	진로선택	진로 영어									B	2		
예술	일반선택	음악					3	3						
	일반선택	미술							2	3				
	진로선택	음악 감상과 비평							A	2				
	진로선택	미술 감상과 비평											B	2
체육	일반선택	체육							2	3				
	일반선택	운동과 건강					1	4						
	진로선택	스포츠생활							A	1				

※ 공동과목·일반선택과목은 각 교과별로 표기된 전체 세부 과목 반영

구분	1학년		2학년		3학년	
	1학기	2학기	1학기	2학기	1학기	2학기
출결사항(미인정(무단)결석)		1				
봉사시간	5	5	5	5	5	5

〈수능위주(일반전형) 태권도학과, 스포츠지도학과 학교생활기록부 성적 산출 예시〉

<p>〈공동과목, 일반선택과목〉</p> <p>1) 공동과목, 일반선택 과목 교과영역 점수 : 총 3,439점 - 국어교과(1,508점) : 2등급(96점) × 4단위 × 3개, 3등급(89점) × 4단위 × 1개 - 영어교과(1,931점) : 1등급(100점) × 3단위 × 1개, 2등급(96점) × 4단위 × 2개, 2등급(96점) × 3단위 × 1개, 3등급(89점) × 3단위 × 1개, 4등급(77점) × 4단위 × 1개</p> <p>2) 공동과목, 일반선택 과목 이수단위 총합 : 37단위</p>	<p>공동과목, 일반선택과목(80%)</p> $\frac{3,439}{37} \times 0.8 = 74.356...$
<p>〈진로선택과목〉</p> <p>1) 진로선택 과목 교과영역 점수(본교 성적 반영 방법 기준 상위 3개 과목) : 총 600점 - [국어교과(고전읽기)](300점) : A(100점) × 3단위 × 1개 - [예술교과(음악감상과비평)](200점) : A(100점) × 2단위 × 1개 - [체육교과(스포츠생활)](100점) : A(100점) × 1단위 × 1개</p> <p>2) 진로선택 과목 이수단위 총합 : 6단위</p>	<p>진로선택과목(20%)</p> $\frac{600}{6} \times 0.2 = 20.000$
<p>■ 지원자의 학생부 반영점수 - 수능위주(일반전형) 태권도학과, 스포츠지도학과</p> <p>학생부 교과 성적(A) = [학생부 교과 성적 총점(74.356... + 20.000 = 94.356...) × 0.7] = 66.049...점</p> <p>학생부 비교과(출결·봉사) 성적(B) = [학생부 비교과 성적 총점(100) × 0.3] = 30점</p> <p>학생부 반영점수 = 학생부 교과 성적(A) 66.049... + 학생부 비교과(출결·봉사) 성적(B) 30 = 96.049...점</p>	

3. 비교내신 적용 대상자의 학교생활기록부 반영 방법

가. 비교내신 적용 대상자

- 2021년 2월 및 이전 고교 졸업자
- 고등학교 졸업과 동등 이상의 학력인정자 : 고등학교 졸업학력 검정고시 합격자, 국외 고등학교 졸업(예정)자 등
- 기타 석차등급 산출이 불가능한 경우

나. 성적 산출 방법

- 본교가 지정한 대학수학능력시험 반영영역에서 지원자가 취득한 등급을 학생부 반영 점수로 환산하여 반영
- 수능 반영 영역 : 국어, 영어, 탐구(1과목)
- 비교내신 적용 대상자의 수능 반영영역 등급별 환산 점수표

전형	배점	대학수학능력시험 등급								
		1등급	2등급	3등급	4등급	5등급	6등급	7등급	8등급	9등급
수능위주(일반) 태권도학과, 스포츠지도학과	100점	100점	96점	89점	77점	60점	40점	23점	11점	0점
학생부위주(학생부교과) 무용학부	100점	100점	99점	97점	94점	90점	85점	73점	49점	0점

- 비교내신 적용 대상자의 학생부 반영 점수 산출 방법

전형	학생부 반영 총점	학생부 반영 점수
수능위주(일반) 태권도학과, 스포츠지도학과	100점	수능 반영영역 등급 환산 점수의 합 ÷ 3(수능 반영 영역 수) × 1
학생부위주(학생부교과) 무용학부	700점	수능 반영영역 등급 환산 점수의 합 ÷ 3(수능 반영 영역 수) × 7

다. 성적 산출 예시

• 지원자의 대학수학능력시험 성적 예시

구분	국어	수학	영어	한국사	탐구	
	화법과작문	확률과통계			생활과 윤리	사회문화
표준점수	131	137	/	/	58	64
백분위	93	95			77	93
등급	2	2	1	2	3	2

• 비교내신 적용 대상자의 학생부 반영 점수 산출 예시

전형	학생부 반영 총점	학생부 반영 점수
수능위주(일반) 태권도학과, 스포츠지도학과	100점	[96점(국어 2등급) + 100점(영어 1등급) + 96점(탐구 2등급)] ÷ 3 × 1 = 97.333...점
학생부위주(학생부교과) 무용학부	700점	[99점(국어 2등급) + 100점(영어 1등급) + 99점(탐구 2등급)] ÷ 3 × 7 = 695.333...점

PART

3

기타 사항

지원자 및 합격자 유의 사항	54
등록포기 및 등록금 환불 안내	57
전형료 및 전형료 환불 안내	58
학사 안내	60



- 입학전형 자료는 일체 공개하지 않으며 제출된 모든 서류는 반환하지 않습니다. 모든 지원자는 이에 동의한 것으로 간주합니다.
- 본교에 지원하는 경우, 본교가 지원자의 대학수학능력시험 성적 자료를 온라인으로 제공받는 데 동의한 것으로 간주하므로 별도의 성적표 제출은 필요하지 않습니다.
- 고등학교 (조기)졸업(예정)자가 본교에 지원하는 경우, 본교가 지원자의 학교생활기록부 자료를 온라인으로 제공받는 데 동의한 것으로 간주합니다. 단, 학교생활기록부 온라인 제공에 동의하지 않을 경우에는 학교생활기록부 또는 졸업(예정)증명서를 입학원서와 함께 제출해야 하며, 제출하지 않을 경우 전형 대상에서 제외됩니다.
- 검정고시 합격자가 검정고시 대입전형자료를 온라인으로 제공하기 위해서는 기간 내[2024. 1. 3(수) ~ 2024. 1. 5(금)]에 교육행정 정보시스템(<http://www.neis.go.kr>)을 통해 본인 자료에 대한 온라인 제공을 신청해야 합니다. 기간 내에 온라인 제공 신청을 하지 않았을 경우에는 검정고시 합격증 사본 또는 검정고시 합격증명서를 입학원서와 함께 제출해야 하며, 제출하지 않을 시 전형 대상에서 제외됩니다.

1. 대학입학전형기본사항 유의 사항

가. 복수지원 허용 범위

- 정시모집 대학(교육대학 포함, 전문대학·산업대학 제외)에 있어서는 모집기간 군이 다른 대학 간 또는 모집기간 군이 다른 동일 대학 내 복수지원이 가능합니다.

나. 복수지원 금지사항

- 수시모집 대학(산업대학, 교육대학, 전문대학 포함)의 합격자(최초 합격자 및 총원 합격자)는 '정시모집 및 추가모집'에 지원할 수 없습니다.
- 정시모집 지원 시 모집기간 군이 같은 대학(교육대학 포함) 간 또는 동일 대학 내 모집기간 군이 같은 모집단위(일반전형과 특별전형 간 포함) 간에는 복수지원을 할 수 없습니다. 단, 산업대학, 전문대학은 모집기간 군의 제한이 없습니다.
- 전문대학 수시모집 합격자는 다른 모집시기에 실시하는 대학·산업대학·교육대학 및 전문대학의 모집에 지원할 수 없으며, 대학·산업대학 및 교육대학의 수시모집에 합격한 자도 전문대학이 실시하는 다른 모집시기에 지원할 수 없습니다.
 - ※ 산업대학 수시모집 합격자는 다른 모집시기에 실시하는 대학·산업대학·교육대학 또는 전문대학의 모집에 지원할 수 없으며, 대학·산업대학 및 교육대학의 수시모집에 합격한 자도 산업대학이 실시하는 다른 모집시기에 지원할 수 없습니다.
- 정시모집에 합격하고 등록(최초등록 및 미등록 총원과과정 중의 추가등록 포함)한 자는 '추가모집'에 지원할 수 없으나, 정시모집 미등록 총원 등록 마감일 16시까지 정시모집 등록을 포기한 자에 한해서만 추가모집 지원이 가능합니다.
 - ※ 산업대학, 전문대학 합격자는 정시모집 등록을 포기하지 않아도 추가모집 지원이 가능합니다.
- '대학(산업대학, 교육대학, 전문대학 포함)'과 '특별법에 의해 설치된 대학·각종학교' 간에는 복수지원 금지 및 이중등록 금지 원칙을 적용하지 않습니다.
 - ※ 특별법에 의해 설치된 대학 및 각종학교 : 육군사관학교, 해군사관학교, 공군사관학교, 국군간호사관학교, 경찰대학, 광주과학기술원(GIST), 대구경북과학기술원(DGIST), 울산과학기술원(UNIST), 한국과학기술원(KAIST), 한국에너지공과대학교, 한국예술종합학교, 한국전통문화대학교, 한국폴리텍대학, 한국방송통신대학교 등

- 합격자의 통보 방법(대학 홈페이지 게시, 전화 등)과 상관없이 수시모집에 합격한 사실(최초 합격 및 총원 합격 포함)이 있는 자는 정시모집 및 추가모집에 지원할 수 없습니다. 수시모집에 등록한 사실 여부와 관계없이 정시모집 및 추가모집에 지원할 수 없습니다.
- 수시모집 합격자(최초 합격자 및 총원 합격자로 통보 받은 자(홈페이지 게시 등)는 수험생의 등록 의사와 관계없이 합격으로 처리되며, 정시모집과 추가모집에 지원할 수 없습니다.
 - ※ 등록 의사는 등록(온라인 문서등록) 결과로 판단합니다(즉, 온라인 문서등록을 하지 않을 경우 등록 의사가 없는 것으로 판단하며, 등록의사가 없는 합격자도 정시모집 및 추가모집에 지원 불가).
- 수시모집 예비 합격 순위를 부여받은 자는 그 순위를 포기할 수 없습니다. 즉, 수시모집 및 정시모집의 지원 사실을 포기할 수 없습니다.

다. 이중등록 금지

- 모집시기별로 지원하여 입학할 학기가 같은 2개 이상의 대학(산업대학·교육대학·전문대학 포함)에 합격한 자는 하나의 대학에만 등록(문서등록, 예치금 납부 등)하여야 합니다.
- 정시모집에서 최초합격 및 총원합격에 의해 복수의 대학에 합격한 자는 정시모집 등록기간 내에 1개 대학에만 등록하여야 합니다.
- 합격한 대학에 이미 등록한 자가 타 대학의 정시모집에 총원 합격하여 그 대학에 등록하고자 할 경우에는 먼저 등록한 대학에 등록 포기 의사를 명확히 전달한 후, 타 대학 총원 합격 대학에 등록하는 것을 원칙으로 합니다.
 - ※ 수시 및 정시모집 합격자가 총원 합격자 발표 기간 중 다른 대학의 총원 합격 통보를 받은 경우, 차순위 수험생의 합격 기회 박탈 등 선의의 피해자 발생을 사전에 방지하기 위하여 합격자는 등록을 원하지 않는 대학에 등록 포기 의사를 즉시 전달하여야 합니다.

라. 위반자에 대한 조치

- 대학별 입학전형이 종료된 후, 복수지원 위반 사실이 전산자료 검색을 통해 확인될 경우 입학을 무효로 합니다.

2. 본교 유의 사항

가. 부정행위자 및 수험능력 미달자의 처리

- ※ 대입지원에서 부정한 방법으로 지원하거나 이에 협조하여 공정한 학생선발 업무를 방해하는 경우, 입학 무효 및 별도의 처벌을 받을 수 있습니다.
- 입학전형에서 각종 부정행위자는 불합격 처리하며, 주요 사항 누락, 허위 기재, 위·변조 등 부정한 방법으로 합격 또는 입학한 사실이 확인될 경우 입학 전·후를 막론하고 합격 또는 입학을 취소합니다.
- 입학이 허가된 학생으로서 학력사항 혹은 입학 관련 서류의 기재사항이 위·변조 또는 허위로 밝혀져 입학이 취소되는 경우 해당자가 납부한 등록금은 반환하지 않습니다.
- 본교 및 타 대학에 부정한 방법으로 지원하여 입학이 취소된 자는 입학이 취소된 날로부터 3년 동안 본교에 지원할 수 없습니다.
- 해당 학부(과)의 지원자 수가 모집인원에 미달되더라도, 본교 입학사정위원회에서 지원자의 학업능력이 대학수학능력에 현저하게 미달 되는 것으로 판단하는 경우에는 입학을 허가하지 않을 수 있습니다.

나. 수시모집 결과에 따른 정시 모집인원 변경

- 정시 모집인원은 수시모집 합격자의 미등록 및 등록취소(환불)로 인하여 다소 변경될 수 있으니, 원서접수 전 본교 입학처 홈페이지 (<http://iphak.khu.ac.kr>)에서 최종 모집인원을 확인하기 바랍니다.

다. 기타 사항

- 모집요강의 인문, 사회, 자연, 예술·체육계열 구분은 본교 모집단위의 계열 기준입니다(고등학교에서의 이수계열 및 과정이 아님).
- 원서 작성 이전에 정시 모집요강에 명시된 모집 군과 지원방법 등을 반드시 확인하여 합격 또는 입학이 취소되는 일이 없도록 각별한 주의 바랍니다.
- 입학전형은 모집단위 소속 캠퍼스별로 실시되므로 지원한 캠퍼스 입학처(☎1544-2828)로 문의하기 바랍니다.
- 이의신청 처리기준 및 절차는 본교 입학전형 이의신청 처리 지침에 따릅니다.
- 기타 사항은 「2024학년도 대학입학전형 기본사항」에 의거하여 처리하며, 입학 후 제반 사항은 본교의 학칙에 따릅니다.
- 본 정시모집 요강의 최종 확정본은 원서접수 이전에 본교 입학처 홈페이지(<http://iphak.khu.ac.kr>)에서 확인해야 합니다.

3. 합격자 유의 사항

가. 기본 사항

- 신입생은 본교 「학사운영에 관한 규정」에 의한 경우를 제외하고 입학한 당해 학기에는 휴학할 수 없습니다.
- 2024년 2월 졸업예정자의 경우, 당해 연도에 고등학교를 졸업하지 못하면 합격이 취소됩니다.
- 스포츠지도학과, 기화균형전형-특성화고교졸업자의 조리&푸드디자인학과는 입학 후 전과(부)할 수 없습니다.
- 합격자에 한해 제출된 모든 서류는 발급기관 및 본인을 통하여 사실 여부를 조회합니다.
- 제출 서류 심사결과 지원 자격 부적격 등의 결격사유가 확인될 경우 전형에서 제외하며 전형료를 환불하지 않으므로 지원 시 신중을 기해야 합니다.
- 입학전형 중 각종 부정행위자는 불합격 처리하며, 합격자 중 성적 허위 기재, 위·변조 등 부정한 방법으로 합격 또는 입학한 사실이 확인될 경우, 입학 전후에 상관없이 합격 또는 입학을 취소합니다.
- 입학 이후 등록금을 납부한 학기가 종료되지 않은 상황에서, 자퇴 등의 사유로 등록금 환불을 원할 경우에는 본교 '등록금의 반환' 기준에 따라 처리합니다. 단, 입학이 허가된 학생으로서 학력사항 혹은 입학관련 서류의 기재사항이 위·변조 또는 허위 등으로 밝혀져 입학이 취소된 경우 납입된 등록금은 반환하지 않습니다.
- 기타 사항은 「2024학년도 대학입학전형 기본사항」에 의거하여 처리하며 입학 후 제반 사항은 본교의 학칙에 따릅니다.

나. 최종등록자 추후 제출 서류

- 국외 고등학교 졸업(예정)자 중 최종등록자는 아포스티유/영사확인을 받은 졸업증명서 또는 졸업장(Diploma)을 2024. 2. 21(수)까지 최종 등록한 모집단위가 있는 캠퍼스 입학처로 제출해야 하며, 미제출 시 입학이 취소됩니다.
- 농·어촌학생 <유형1>과 <유형2> 최종 등록자 중 2024년 2월 고교 졸업예정자(2023년 12월, 2024년 1월 졸업예정자도 포함)는 **고등학교 졸업 시까지** 농·어촌 지역에 거주해야 하고, 이를 입증하기 위한 서류를 추가로 제출해야 하며, 미제출 시 입학이 취소됩니다 (p.40 참고).



1. 등록 포기

- 본교 정시모집 합격자가 총원합격자 발표 기간 중 타 대학의 총원합격 통보를 받고 타 대학에 등록하고자 하는 경우, 즉시 본교에 등록 포기 의사를 전달하고 등록금을 환불받아야 합니다.
- 타 대학 등록 후 본교에 총원합격하여 본교에 등록하고자 하는 자는, 먼저 등록했던 타 대학에 등록포기 신청을 한 후 본교에 등록해야 합니다. 이때 등록을 포기한 대학에서 반드시 등록금을 환불받아야 하며, 환불받지 않을 경우 이중 등록으로 처리되어 합격이 취소됩니다.

2. 등록포기로 인한 등록금 환불

- 본교와 모집기간 군이 다른 정시모집 대학에 복수 지원하여 합격한 자가 본교에 납부한 등록금 환불을 원할 경우, 신청 기간 내에 본교 입학처 홈페이지(<http://iphak.khu.ac.kr>)에서 등록금 환불을 신청해야 합니다.
- 타 대학에 총원합격한 사실 없이 본교에 등록을 포기하고자 할 경우에도 신청 기간 내에 본교 입학처 홈페이지(<http://iphak.khu.ac.kr>)에서 등록금 환불을 신청해야 합니다.
- 신청기간 : 2024. 2. 20(화) 18:00까지
- 신청방법 : 본교 입학처 홈페이지(<http://iphak.khu.ac.kr>)에서 온라인 신청

※ 유의 사항

- 등록포기 및 등록금 환불신청 완료 후에는 어떤 사유로도 등록포기 여부를 번복할 수 없습니다.

3. 본교 입학 이후 등록금 환불

- 입학(2024. 3. 1) 이후 자퇴 등의 사유로 등록금 환불을 원할 경우에는 본교 '등록금의 반환' 기준에 따라 처리합니다.
- 입학이 허가된 학생으로서 학력사항 혹은 입학관련 서류의 기재사항이 위·변조 또는 허위로 밝혀져 입학이 취소된 경우 납입된 등록금은 반환하지 않습니다.



1. 전형료

가. 전형료 결제 후 수험번호가 부여되면 원서 접수가 완료된 것이며, 접수가 완료된 후에는 전형료 환불이 불가능합니다.

모집군	전형유형 및 모집단위		계열	전형료	비고
「가」·「나」군	[수능위주(일반)] 전체 모집단위(스포츠지도학과 제외)		전 계열	30,000원	
「나」군	[수능위주(일반)] 스포츠지도학과		체육	95,000원	
「가」·「나」군	[실기위주(일반)] 음악대학, 미술대학		예술	100,000원	
「나」군	[실기위주(일반)] 예술·디자인대학		예술	95,000원	
「가」·「나」군	[수능위주(기회균형)]	농·어촌학생, 특성화고교졸업자	전 계열	30,000원	면제 30,000원
		기초생활수급자·차상위계층·한부모가족지원대상자		30,000원 (결제금액 0원)	
「나」군	[학생부위주(학생부교과)]	무용학부	예술	30,000원	

2. 전형료 환불

가. 한국대학교육협의회 「2024학년도 대학입학전형 기본사항」에 의거하여, 원서접수 완료 후 접수된 원서의 취소 및 변경은 불가하며 전형료를 환불받을 수 없습니다.

나. 아래의 사항에 한해 전형료 전액을 환불합니다.

1) 모든 전형 지원자 중, 기초생활수급자, 차상위계층, 한부모가족지원대상자, 국가보훈대상자

- 원서접수 시 '전형료 환불계좌' 작성, 원서접수 후 서류제출 기간[2024. 1. 3(수) ~ 2024. 1. 9(화)] 내에 '입학원서' 1부와 '해당 자격 증빙서류'를 제출한 지원자
 - ※ 모든 증빙서류는 2023. 12. 29(금) 이후에 발급된 것만 인정합니다.
 - ※ 전형료 면제 전형 지원자는 제외

해당자	해당 자격 증빙 서류
국가보훈대상자	- 대학입학특별전형대상자증명서 1부 - 가족관계증명서(지원자 기준 발급 / 단, 독립유공자 손자녀 중 친손의 경우 부 기준, 외손의 경우 모 기준) 1부
기초생활수급자	- 국민기초생활보장수급자 증명서(지원자 기준 발급) 1부
차상위계층	- 차상위 본인부담경감대상자 증명서, 자활 근로자 확인서, 장애(아동)수당 대상자 확인서, 장애인연금 대상자 확인서, 차상위계층 확인서 중 해당 서류 1부 - 가족관계증명서(부 또는 모 기준 발급) 1부 [※차상위계층 대상자가 본인이 아닐 경우 제출] - 주민등록표등본 1부 [※차상위계층 대상자가 본인이 아닐 경우 제출]
한부모가족지원대상자	- 한부모가족증명서(지원자 기준 발급) 1부

- 2) 천재지변으로 인하여 입학전형에 응시하지 못한 경우
- 3) 질병 또는 사고 등으로 의료기관에 입원하거나 본인의 사망으로 입학전형에 응시하지 못한 경우(해당 사항을 증명할 수 있는 서류를 고사일 기준으로 3일 이내 제출하여 본교가 인정한 경우만 해당)
- 4) 고사일을 확정 공지하지 않은 「나」군 PostModern음악학과의 실기고사일이 타 학교와 중복되어 응시가 불가능할 경우, 마지막 실기고사일 기준으로 3일 이내에 증빙서류를 제출하여 인정된 지원자
- 5) 본교가 사전 공지 없이 전형일을 변경할 경우
- 6) 기타 전형료 반환 규정은 <고등교육법 시행령> 제42조의3(입학전형료)에 따릅니다.

다. 전형료 비례 환불

- 1) 본교는 고등교육법 제34조의4 제5항에 따라 입학전형 관련 수입·지출에 따른 잔액이 발생할 경우에 한하여 2024. 4. 30(화)까지 입학 전형에 응시한 사람이 납부한 전형료에 비례하여 반환할 예정입니다.
- 2) 전형료 반환 방법은 원서접수 시 아래 방법 중 하나를 선택해야 합니다.
 - ① 본교 직접 방문(반환 방법은 추후 공지)
 - ② 반환대상자가 인터넷 원서접수 시 입력한 금융기관의 환불계좌로 이체
- 3) 반환 방법 중 반환대상자가 금융기관의 환불계좌로 이체 하는 방법을 선택한 경우에는 반환할 금액에서 금융기관의 전산망을 이용하는 데 드는 비용을 차감하고 반환합니다. 단, 금융기관의 전산망을 이용하는 데 드는 비용이 반환할 금액 이상이면 반환하지 않습니다.

- ※ 원서접수 시 작성하는 “전형료 환불계좌”는 전형료 환불 대상자의 환불을 위해 작성하는 것으로 본인 또는 보호자의 계좌(입출금이 자유로운 계좌)번호를 입력해야 합니다. 입력 오류로 인해 발생하는 불이익은 수험생 본인의 책임이므로, 정확하게 입력하기 바랍니다.
- ※ 고사일을 확정 공지한 실기고사 응시 대상자가 타 대학과의 전형일 중복, 단순 변심 등의 이유로 전형에 응시하지 않을 경우, 한국대학교육협회의 「대학입학전형 기본사항」에 따라 전형료를 환불하지 않습니다.
- ※ 제출서류 심사결과 지원 자격 부적격 등의 결격사유가 확인되거나 성적미달에 의한 불합격인 경우에는 전형료를 환불하지 않습니다.



1. 장학 제도

경희대학교는 1952년부터 장학제도를 도입하여 오늘에 이르기까지 우수한 인재에 대한 지원에 최선을 다하고 있습니다. 특히 학습 및 연구 능력을 배양하고 균등한 교육기회를 제공하여 밝은 사회의 창의적인 리더로 성장할 수 있도록 학생을 지원한다는 장학 비전 아래 다양한 교내외 장학제도를 운영하고 있으며 지속적인 장학제도의 개선 및 신규 제도 도입을 통하여 인재 양성의 요람이 되고 있습니다.

본교 장학제도는 재원별로 교내장학, 교외장학, 국가장학으로 나누어지며, 지급 목적별로는 저소득층 지원 장학, 성적우수 장학, 역량강화 장학, 기타 장학으로 구분되어 운영되고 있습니다.

장학제도에 대한 보다 자세한 사항은 각 캠퍼스 미래혁신원 미래혁신단 학생지원센터(장학)로 문의하기 바랍니다.

※ 서울캠퍼스 : 02)961-0045 / 국제캠퍼스 : 031)201-3055

장학 종류	선발 기준			지급 내용											
	모집 단위	합격 및 성적 기준													
총장 장학	서울/국제캠퍼스 [각각 선발]	최초 합격자	- 캠퍼스별 전형 결과 본교 수능 반영 점수 최고 순위자 ※ 인문·사회·자연계열 모집단위만 선발 대상임	- 8학기 등록금 전액 지급 ※ 의예과/한의예과/치의예과/약학과의 경우, 12학기 지급 ※ 건축학과(5년제)의 경우, 10학기 지급											
단대 수석 장학	단과대학별 전체 모집단위 (음악대학, 미술대학 제외)	최초 합격자	- 단과대학별 전형 결과 본교 수능 반영 점수 최고 순위자 ※ 건축학과(5년제)와 지리학과의 경우 자연계열 최초합격자만 선발 대상 ※ 예술·디자인대학과 체육대학은 수능위주전형 최초합격자만 선발 대상 - 체육대학의 경우, 학생부가 포함되는 모집단위 (일반전형 : 태권도학과, 스포츠지도학과)는 수능점수로만 비교(수능만점기준 800점 기준으로 환산하여 선발) ※ 기회균형전형(특성화고교졸업자) 중 직업탐구영역 응시자는 선발 대상에서 제외 ※ 학생부교과전형은 선발대상에서 제외	- 8학기 등록금 전액 지급 ※ 의예과/한의예과/치의예과/약학과의 경우, 12학기 지급 ※ 건축학과(5년제)[자연]의 경우, 10학기 지급 ※ 단대수석장학 대상자 중 총장장학 대상자는 총장장학으로 지급											
	음악대학, 미술대학	최초 합격자	- 단과대학별 전형 결과 총점 최고 순위자												
인문 인재 장학	인문계열 모집단위	최종 등록자	- 영어, 국어, 사회/과학탐구(2과목 각각) 영역의 등급이 각각 1등급인 자												
사회 인재 장학	사회계열 모집단위 [한의예과(인문), 빅데이터응용학과 제외]	최종 등록자	- 영어, 수학, 사회/과학탐구(1과목) 영역의 등급이 각각 1등급인 자	- 8학기 등록금 전액 지급 ※ 건축학과(5년제)의 경우, 10학기 지급 ※ 인문인재/사회인재/과학인재장학 대상자 중 단대수석장학 대상자는 단대수석장학으로 지급											
과학 인재 장학	자연계열 모집단위 [의예과/한의예과/치의예과/ 약학과/소프트웨어융합대학 제외]	최종 등록자	- 아래 ①~② 중 하나의 기준을 충족하는 자 <table border="1" style="margin-left: 20px;"> <thead> <tr> <th rowspan="2">구분</th> <th colspan="2">대학수학능력시험</th> </tr> <tr> <th>수학</th> <th>과학</th> </tr> </thead> <tbody> <tr> <td>①</td> <td>1등급</td> <td>1등급 + 1등급 이내</td> </tr> <tr> <td>②</td> <td>1등급</td> <td>1등급(과학II) + 3등급 이내</td> </tr> </tbody> </table>	구분	대학수학능력시험		수학	과학	①	1등급	1등급 + 1등급 이내	②	1등급	1등급(과학II) + 3등급 이내	
구분	대학수학능력시험														
	수학	과학													
①	1등급	1등급 + 1등급 이내													
②	1등급	1등급(과학II) + 3등급 이내													

장학 종류	선발 기준		지급 내용
	모집 단위	합격 및 성적 기준	
명의 인재 장학	의예과, 한의예과(자연), 치의예과	최종 등록자 - 국어, 수학, 과학탐구(2과목 각각) 영역 각각의 표준점수가 한국교육과정 평가원 자료기준 차상위(두 번째) 점수 이내인 자	- 12학기 등록금 전액 지급 ※ 명의인재장학 대상자 중 단대수석장학 대상자 는 단대수석장학으로 지급
	한의예과(인문)	- 국어, 수학, 사회탐구(2과목 각각) 영역 각각의 표준점수가 한국교육과정 평가원 자료기준 차상위(두 번째) 점수 이내인 자	
약학 인재 장학	약학과	최종 등록자 - 수학, 과학탐구(화학, 생명과학 2과목 각각) 영역의 등급이 각각 1등급인 자	- 12학기 등록금 전액 지급 ※ 약학인재장학 대상자 중 단대수석장학 대상자 는 단대수석장학으로 지급
첨단 인재 장학	빅데이터응용학과	최종 등록자 - 수학, 사회/과학탐구(2과목 각각) 영역의 등급이 각각 1등급인 자	- 8학기 등록금 전액 지급 ※ 첨단인재장학 대상자 중 단대수석장학 대상자 는 단대수석장학으로 지급 ※ 첨단인재장학 대상자 중 과학인재장학 대상자 는 과학인재장학으로 지급
	전자정보공학부 반도체공학과, 스마트팜과학과		
소프트웨어 융합인재 장학	소프트웨어융합대학	최종 등록자 - 영어, 국어, 수학, 탐구(2과목 평균) 중 3과목 등급 합이 5 이내인 자	- 8학기 등록금 전액 지급 ※ 소프트웨어융합인재장학 대상자 중 단대수석장학 대상자는 단대수석장학으로 지급
광역모집 인재장학	사회과학광역	최종 등록자 - 영어, 국어, 사회/과학탐구(1과목) 영역의 등급이 각각 1등급인 자 또는 수학, 사회/과학탐구(2과목 각각) 영역의 등급이 각각 1등급인 자	- 8학기 등록금 전액 지급 ※ 생명과학 광역모집 대상자 중 단대수석장학 대상자는 단대수석장학으로 지급 ※ 광역모집인재장학 대상자 중 사회인재/과학인재 장학 대상자는 사회인재/과학인재 장학으로 지급
	ICT광역 생명과학광역		
경희형제 자매장학	전체 모집단위	최종 등록자 - 본교 학부에 직계 형제·자매가 재적(재학 및 휴학) 중인 합격자	- 등록금 50% 지급 (입학 시 1회에 한함)
경희동문 장학	전체 모집단위	최종 등록자 - 부모 모두가 본교에서 학부를 졸업한 동문의 자녀로 합격한 자	

[입시장학 관련 유의 사항]

1. 상기 장학은 2024학년도 입시장학만을 안내하는 것으로, 장학제도 전반에 관한 내용은 본교 장학 관련 홈페이지(<http://janghak.khu.ac.kr>)를 참고하기 바랍니다.
2. 총장장학, 단대수석장학은 최초 합격자의 장학 대상자에 한하여 적용됩니다.
3. 아래와 같이 전과 시 입시장학 자격이 상실됩니다.
 - 단대수석장학/소프트웨어융합인재장학 : 다른 단과대학 모집단위로 전과
 - 인문인재/사회인재/과학인재 : 다른 캠퍼스 혹은 다른 계열 모집단위로 전과
 - 명의인재/약학인재/첨단인재 : 다른 모집단위로 전과
 - 광역모집 인재장학 : 소속 광역모집에서 선택할 수 있는 모집단위 이외로의 전과

4. 재학기간 중 계속 지급여부는 아래에 의해 결정되며, 성적평가는 본교 학사운영에 관한 규정을 따릅니다.

장학명	계속 지급 기준	
총장장학 단대수석장학 인문인재장학 사회인재장학 과학인재장학 명인인재장학 약학인재장학 첨단인재장학 소프트웨어융합인재장학 광역모집인재장학	①~②를 모두 충족해야 함	
	① 학점 취득 조건 직전 학기 12학점 이상 취득 (의·약학계열 15학점 이상)	② 성적 조건 - 직전학기 평균평점 3.5 이상 : 등록금 전액 지급 - 직전학기 평균평점 3.5 미만 : 지급하지 않음

※ 해외 교환학생은 교환학기 성적의 평균평점이 없을 경우, 국내에서 취득한 교환학기 직전 학기의 성적을 적용하여 계속 지급여부를 결정함.

5. 지급기간에는 계속 지급 기준을 충족하지 못하여 장학금을 지급받지 못한 학기도 포함됩니다.
6. 재학기간 중 해당학기의 성적이 계속 지급 기준을 충족하지 못하는 경우에는 장학금을 지급하지 않으며 성적을 회복한 경우에는 다시 지급합니다.
7. 교내외 장학 중 이중(二重) 장학수혜자가 될 경우, 교외장학금 > 국가장학금 > 교내장학금순으로 지급하되, 장학금 합계는 당해 학기 등록금을 초과할 수 없습니다.
8. 입시장학과 별개로 한국장학재단의 국가장학금을 반드시 매학기 신청해야 하며, 국가장학생으로 선발될 경우 국가장학금을 포함한 등록금 범위 내 장학으로 지급합니다.
9. 자세한 내용 및 기타 사항은 본교 장학규정을 준용합니다.

2. 기숙사 안내

가. 서울캠퍼스

1) 개요

- 서울캠퍼스 기숙사는 '생활관'이라고 하며 세화원기숙사와 행복기숙사가 있습니다. 생활관은 학생들의 보금자리로 열심히 공부하고 편안하게 쉬는 공간이기도 하지만 다양한 친구들과 교류할 수 있는 공간이기도 합니다. 각 숙실은 주로 2인 1실로 각 실별 샤워실 및 화장실, 냉장고 등의 생활공간을 갖추고 있습니다.

2) 기숙사 편의시설(상세 내용은 생활관 홈페이지 참조)

- 면학실, 세미나실, 휴게실, 세탁실, 체력단련실, 편의점(매점), 카페, 은행(ATM) 등을 보유하고 있습니다.
- 유선 및 무선(wifi) 인터넷 지원

3) 선발방법

- 세화원기숙사와 행복기숙사 중 신입생 입사자는 행복기숙사에서만 선발합니다.
- 서울캠퍼스 행복기숙사 입사자는 합격자 중에서 입학 성적과 통학 거리, 가정 형편 등을 고려하여 선발합니다.
- 자세한 신청 방법은 합격자 발표 시 '합격자 유의사항' 및 '기숙사 홈페이지'를 참고하기 바랍니다.
- 세화원 <http://sewhahall.khu.ac.kr>, 행복기숙사 <https://happydorm.khu.ac.kr>

4) 문의처 행복기숙사 ☎ 02)961-0376

나. 국제캠퍼스

1) 개요

- 국제캠퍼스는 제2기숙사와 우정원기숙사가 있으며 신입생은 제2기숙사에만 입사가능합니다. 제2기숙사는 최적의 면학환경에서 편리하게 생활할 수 있도록 2,100여명이 이용할 수 있는 다양한 편의시설과 생활공간을 갖추고 2개 동(A동, B동)의 기숙사를 운영하고 있습니다.
 - 생활관 장학금 지급(학기별 신청절차 진행, 소득분위 감안 기숙사생의 5% 내외 선정)
 - 생활관 문화행사 운영
 - 사감, 조교, 생활멘토(학생)가 기숙사에 함께 거주하며 상담 및 교류를 통해 불편사항 해결 및 고민상담 지원

2) 기숙사 편의시설 안내(상세 내용은 우정원 및 제2기숙사 홈페이지 참조)

- 제2기숙사 : 휴게실, 세미나실, 독서실, 코인세탁실, 무인 복사실, 학생식당, 취식실, 택배보관실, 편의점, 카페, 팬시점 등
- 우정원 : 휴게실, 세미나실, 건강센터, 코인세탁실, 은행 등

3) 제2기숙사 선발안내

- 신입생 입사모집기간에 제2기숙사 홈페이지에서 반드시 입사신청을 해야 합니다.
- 모집기간(모집기간은 최종 입시 일정에 따라 일부 변동 될 수 있음)
 - 신입생 : 2024년 2월 말까지 제2기숙사 홈페이지 신입생 모집 공지 확인
- 선발방법 : 제2기숙사 홈페이지 신입생 모집 공지 확인
- 신청방법 : 제2기숙사 홈페이지(<http://dorm2.khu.ac.kr>) 메인화면 [입사신청] 메뉴에서 신청(홈페이지에서만 신청 가능)
- 입사기간 : 학기입사(1학기 2월말~6월 중순 / 2학기 8월말~12월 중순)와 반기입사(1학기 2월말~8월 초) 중 선택 가능
- 생활관 장학금 신청 방법 : 제2기숙사 홈페이지 공지사항 장학신청 관련 안내문 확인 후 서류접수 (등기 또는 직접 제출)

4) 문의처 제2기숙사 사감실(☎ 070-7877-8010 / E-mail : dorm2@khu.ac.kr)

※ 기타 입학에 관한 자세한 사항은 본교 입학처(☎1544-2828)로 문의하기 바랍니다.

※ 본 정시모집 요강의 최종본은 원서접수 이전에 본교 입학처 홈페이지(<http://iphak.khu.ac.kr>)에서 확인하기 바랍니다.



SUNBELT ARENA

PART

4

제출 서류 양식

기회균형전형-농·어촌학생 지원자
농·어촌학생 학교장 확인서 66

기회균형전형-특성화고교졸업자 지원자
특성화고교졸업자 동일계열
학교장 확인서 67

KYUNG HEE UNIVERSITY



2024학년도 경희대학교 정시모집 기회균형전형-농·어촌학생 지원자를 위한

농·어촌학생 학교장 확인서

○ 지원자 인적사항

수험번호		지원 모집단위		학부(과)
성명		생년월일		
출신고교	고등학교	년	월	졸업(예정)

○ 지원 자격

※ 해당 자격 유형에 √ 표시하기 바람. 두 자격 요건이 모두 충족되는 자는 [유형 2]에 √ 표시하고 해당 지원자격 증빙서류를 제출하는 것을 원칙으로 함

구분	해당 유형 √ 표시	지원 자격
유형 1	()	- 아래 ① ~ ②항 모두를 충족해야 합니다. ① 농·어촌지역(읍 또는 면) 또는 도서·벽지에 소재하는 국내 중학교 입학부터 고등학교 졸업까지 재학한 자 ② 국내 중학교 입학부터 고등학교 졸업까지 본인 및 부모 모두가 농·어촌지역(읍 또는 면) 또는 도서·벽지에서 거주한 자
유형 2	()	- 아래 ① ~ ②항 모두를 충족해야 합니다. ① 농·어촌지역(읍 또는 면) 또는 도서·벽지에 소재하는 국내 초등학교 입학부터 고등학교 졸업까지 재학한 자 ② 국내 초등학교 입학부터 고등학교 졸업까지 본인이 농·어촌지역(읍 또는 면) 또는 도서·벽지에서 거주한 자

○ 재학 사항 - 초·중·고 중 지원 자격에 따라 지원자가 재학한 모든 학교(전출입학교 포함)를 반드시 기재

재학기간 (년. 월. 일~년. 월. 일)	학교명	학교 주소
~		도(시) 군 읍(면)
~		도(시) 군 읍(면)
~		도(시) 군 읍(면)
~		도(시) 군 읍(면)
~		도(시) 군 읍(면)

위 학생은 귀 대학의 정시모집 기회균형전형-농·어촌학생 대상자임을 확인합니다.

년 월 일

고등학교장 (직인)

경희대학교 총장 귀하



양식

2024학년도 경희대학교 정시모집 기회균형전형-특성화고교졸업자 지원자를 위한

특성화고교졸업자 동일계열 학교장 확인서

수험번호		지원 모집단위	학부(과)	
성명		생년월일		
출신고교		고교 졸업(예정)	년	월
출신학과	※ 출신학과는 지원자 고등학교에서 실제 재학한(이수한) 학과를 의미함 ()			
모집단위 기준학과				
동일계열 이수 근거	위 학생은 기준학과를 이수하였음			
	본교가 지정한 기준학과 비이수자 중 해당 모집단위와 관련된 전문교과를 30단위 이상 이수한 경우 '해당 전문교과 30단위의 과목명' 기술 [단, 본인의 전문교과 30단위 이상 이수 여부는 지원한 캠퍼스 입학처에서 확인 후 기재하기 바람 (☎ 1544-2828)]			

위 학생은 귀 대학의 정시모집 기회균형전형-특성화고교졸업자 동일계열 대상자임을 확인합니다.

년 월 일

고등학교장 (직인)

경희대학교 총장 귀하

서울캠퍼스

SEOUL CAMPUS



- | | | | |
|---|-----------------------|-----------------|-----------------|
| 01. 정문(등용문) | 12. 경희남중·고등학교 | 24. 국제교육원 | 36. 정경대학 |
| 02. 경희의료원 | 13. 아름원(행복기숙사) | 25. 생활과학대학 | 37. 문과대학 |
| 03. 치과병원 | 14. 한의과대학/이과대학/간호과학대학 | 26. 신문방송국/대학주보사 | 38. 교수회관 |
| 04. 치과대학 | 15. 대운동장 | 27. 공간 | 39. 평화의 전당 |
| 05. 의과대학 | 16. 네오르네상스관/경희사이버대학교 | 28. 본관 | 40. 법과대학 |
| 06. 의학계열 전문도서관 | 17. 교시탑 | 29. 중앙도서관/중앙박물관 | 41. 제2법학관 |
| 07. 약학대학 | 18. 청운관 | 30. 노천극장 | 42. 법학부속관 |
| 08. 행복기숙사(여자동) | 19. 호텔관광대학 | 31. 크라운관(음악대학) | 43. 후문/(구)한의과대학 |
| 09. 세진원(법학전문대학 기숙사) | 20. 경희여중·고등학교 | 32. 학생회관 | 44. 자연사박물관 |
| 10. 세화원(기숙사) | 21. 경희초등학교 | 33. 경희유치원 | 45. 삼익원창업센터 |
| 11. [지하]푸른솔 문화관/지하주차장
[지상]경희남중·고 운동장 | 22. 선동호 | 34. 무용학부관 | |
| | 23. 미술대학/경희미술관 | 35. 오비스홀(경영대학) | |

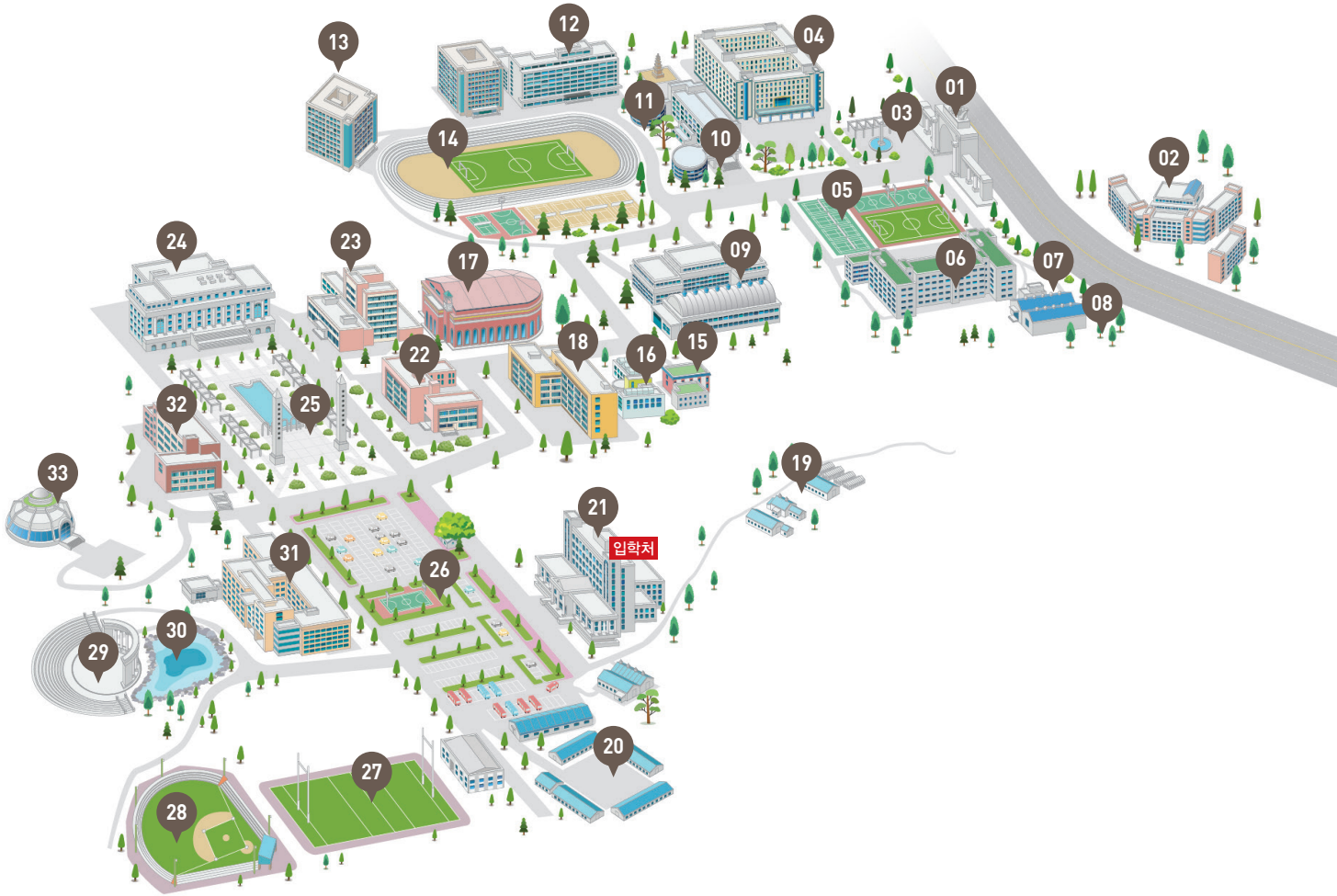
교통 안내

버스 1222(초록), 273, 201(파랑), 동대문 01/02(초록)

지하철 1호선/경의중앙선/경춘선 회기역 하차 (마을버스 1번 환승)

국제캠퍼스

GLOBAL CAMPUS



- | | | |
|-------------------------|-----------------|------------------|
| 01. 정문(새천년기념탑: 네오르네상스문) | 13. 제2기숙사 | 25. 사색의 광장 |
| 02. 애지원 | 14. 대운동장 | 26. 주차장/노선버스종점 |
| 03. 르네상스공원 | 15. 도예관 | 27. 종합운동장 |
| 04. 우정원 | 16. 원예생명공학 온실 | 28. 야구경기장 |
| 05. 인조잔디구장/지하주차장 | 17. 선승관 | 29. 평화노천극장 |
| 06. 공학관 | 18. 생명과학대학관 | 30. 연못 |
| 07. 원자로센터 | 19. 실습농장동 | 31. 전자정보/응용과학대학관 |
| 08. 실습공장동 | 20. 실험연구동 | 32. 국제학관 |
| 09. 체육대학관 | 21. 예술·디자인대학관 | 33. 우주과학교육관(천문대) |
| 10. 외국어대학관 | 22. 국제·경영대학관 | |
| 11. 경희공원 | 23. 학생회관 | |
| 12. 멀티미디어교육관·글로벌관 | 24. 중앙도서관(대학본부) | |

교통 안내

버 스 강남역: 1550-1, 5100 잠실역·강변역: 1112 사당역: 7000 서울역환승센터: M5107
 지하철 분당선 영통역 하차(9번 버스 환승 또는 도보 10분)



경희대학교 KYUNG HEE UNIVERSITY

서울캠퍼스 입학처

Web iphak.khu.ac.kr
Tel 1544-2828
Fax 02-961-0049
E-mail khsa0035@khu.ac.kr
Address 02447 서울특별시 동대문구 경희대로 26(회기동)

국제캠퍼스 입학처

Web iphak.khu.ac.kr
Tel 1544-2828
Fax 031-204-8105
E-mail iphak@khu.ac.kr
Address 17104 경기도 용인시 기흥구 덕영대로 1732(서천동)

